



**KENMARE**  
RESOURCES PLC

BEM-VINDO À AURORA

# RESUMO DO RELATÓRIO ANUAL DA KENMARE RESOURCES PLC 2025



## O PROPÓSITO DE KENMARE

# TRANSFORMANDO RECURSOS EM OPORTUNIDADE PARA TODOS



## QUEM É KENMARE

A Kenmare Resources plc é um dos maiores produtores mundiais de minerais de titânio. Cotada na Bolsa de Valores de Londres e na Euronext Dublin, a empresa opera a Mina de Minerais de Titânio Moma, localizada ao largo da costa nordeste de Moçambique. Os produtos da Kenmare são matérias-primas essenciais que acabam por ser consumidas em artigos de “qualidade de vida” do dia a dia, como tintas, plásticos e azulejos cerâmicos. A Mina de Moma está em produção há 19 anos e a Kenmare tem um compromisso de longa data em ser um cidadão corporativo responsável. A Kenmare orgulhou-se de entrar no índice FTSE4Good em junho de 2025.

## O QUE A KENMARE FAZ

A produção da Kenmare representa aproximadamente 6% das matérias-primas globais de titânio, abastecendo mais de 25 clientes que operam em mais de 15 países. A mina tem recursos minerais suficientes para sustentar a produção durante mais de 100 anos ao ritmo atual.

## COMO É QUE A KENMARE O FAZ

Kenmare tem três lagoas de mineração onde as dragas extraem areias ricas em titânio. Entre 3 a 5% do minério contém minerais pesados valiosos, que são removidos e separados na sua Unidade de Separação Mineral em quatro produtos finais: ilmenite, zircão, rutilo e concentrados. Estes produtos são depois carregados em embarcações oceânicas na sua instalação portuária dedicada. Após a mineração, a Kenmare reabilita a terra, que é progressivamente devolvida à comunidade local. A Kenmare orgulha-se do seu baixo impacto ambiental, com a energia hidroelétrica a fornecer metade das suas necessidades energéticas totais e mais de 90% do seu consumo de eletricidade, sem o uso de químicos tóxicos nas suas operações.

## PRINCÍPIOS ORIENTADORES DE KENMARE:

Nós  
**IMPORTAMO  
-NOS**



**CRESCEMOS**



Somos  
**EXCELENTES**

Para mais informações, visite:  
[www.kenmareresources.com](http://www.kenmareresources.com)

 Kenmare Resources Plc

 @KenmareResourcesplc

 @KenmareRes

## DESTAQUES DE 2025

### Taxa de Frequência de Ferimentos com Baixa (LTIFR)

0.07

Por 200.000 horas trabalhadas

### Emissões de carbono do âmbito 1 e 2

54,570

Toneladas de CO<sub>2</sub>e

### Produção de produtos acabados

1,004,000

Toneladas

### Envios de produtos acabados

947,900

Toneladas

### Receitas

328.6

milhões de dólares

### EBITDA<sup>1</sup>

58.0

milhões de dólares

### Perda após impostos<sup>1</sup>

23.7

milhões de dólares

### Dividendo por ação<sup>2</sup>

USc10.0

<sup>1</sup> Ajustado para excluir perda por impairment de 301,3 milhões de dólares reconhecida a 31 de dezembro de 2025

<sup>2</sup> Incorporando um dividendo provisório de \$10 por ação e sem dividendo final

## ÍNDICE

Destques de 2025	01
Kenmare num olhar	02
Introdução	04
Produtos Kenmare	06
Modelo de negócio e estratégia da Kenmare	08
Cadeia de valor de Kenmare	10
Prioridades estratégicas de Kenmare	12
Relatório de Mercado	16
Principais indicadores de desempenho	20
Revisão Operacional	24
Reservas e recursos minerais	26
Desempenho financeira	28
Estratégia de sustentabilidade	32
Força de trabalho segura e envolvida	35



# KENMARE NUM OLHAR

A Kenmare está focada em concretizar o seu propósito de 'Transformando recursos em oportunidade para todos'. Em 2025, este objetivo impulsionou um novo capítulo de transição, desde a modernização da sua maior central mineira, a Wet Concentrator Plant (WCP) A, antes de transitar para uma nova zona de minério, para uma cultura de segurança mais forte, até garantir que a Empresa se mantenha bem posicionada financeiramente, operacionalmente e estrategicamente.



## OPERAR DE FORMA RESPONSÁVEL



## Um impacto social duradouro

A sustentabilidade é central em todos os aspetos da operação da Kenmare, incluindo a segurança e saúde dos seus colaboradores, os potenciais impactos no ambiente e a forma como a Empresa se relaciona com as suas comunidades anfitriãs.

## Uma pequena pegada ambiental

A Kenmare não utiliza quaisquer químicos tóxicos nas suas operações de mineração ou processamento e emprega um programa progressivo de reabilitação de terras para devolver as terras mineradas às comunidades de forma atempada. A Kenmare projetou a sua nova Instalação de Armazenamento de Rejeitos (TSF) em conformidade com as normas GISTM1.



## ENTREGA DUMA PRODUÇÃO DURADOURA E DE BAIXO CUSTO



## Um Depósito Mineral de Titânio de Importância Global

A Mina de Moma é um dos maiores depósitos mundiais de minerais de titânio. Tem recursos minerais suficientes para sustentar a produção por mais de 100 anos ao ritmo atual. Isto oferece uma opção de crescimento à medida que a procura global aumenta e outras minas se esgotam.

## Uma posição líder de mercado

A Kenmare é o maior fornecedor mundial de ilmenite, utilizada na produção de pigmento de dióxido de titânio e metal de titânio. A Kenmare representa 6% da produção global de minerais de titânio e fornece mais de 25 clientes em mais de 15 países.



## ALOCA CAPITAL DE FORMA EFICIENTE



## Mantem a flexibilidade do balanço

A Kenmare está focada em manter a liquidez e um balanço flexível durante o atual período de elevada dívida líquida e condições de mercado mais fracas. A empresa está a financiar a sua Estação de Concentração Húmida (WCP), um projeto de modernização de 341 milhões de dólares, a partir dos fluxos de caixa, liquidez e dívida existentes.

## Retornos significativos aos acionistas

A Kenmare pretende devolver valor aos seus acionistas através de uma combinação de dividendos, recompra de ações e valorização do capital. Devido a mercados desafiantes e à elevada dívida líquida, a Kenmare tomou a difícil mas responsável decisão de suspender o seu dividendo final para 2025. A Empresa está focada em retomar os pagamentos de dividendos assim que for prudente fazê-lo.

<sup>1</sup> Norma Global da Indústria para a Gestão de Rejeitos



1,684

Pessoas empregadas pela Kenmare no final do ano

4.0

milhões de dólares  
Investimento da KMAD em 2025

~200k

Árvores plantadas em 2025

>90%

Eletricidade fornecida por fontes renováveis

>100 anos

Recursos minerais para apoiar a produção

9bt

Recursos Minerais do Moma

6%

Quota de mercado global da Kenmare

4.7

mil milhões de dólares  
Receita da Indústria Global de Minerais de Titânio

\$200m

linha de crédito rotativo

60

milhões de dólares  
Previsão de despesas de capital para 2026

19%

EBITDA<sup>2</sup> margem

>300

milhões de dólares  
Devolvido aos acionistas desde 2019

## UM ANO DE TRANSIÇÃO

A transição significativa que a Kenmare iniciou em 2024 continuou até 2025. No centro disto estava a modernização da maior central mineira de Kenmare, a WCP A, antes da sua transição para a maior zona de minério de Nataka. Nataka alberga mais de 70% dos Recursos Minerais de Moma e a mineração nesta área assegura a produção de Moma durante décadas.

Outro foco durante o ano foi a transição para uma abordagem de “valor sobre volume”, tendo em conta as condições mais fracas do mercado de produtos e o aumento da dívida líquida. Isto significou optar por produzir volumes de produtos mais baixos, considerando elevados níveis de inventário de produtos, para reduzir os custos operacionais e garantir que a solidez e flexibilidade do balanço se mantêm.

A Kenmare tem continuado a fortalecer a sua cultura de segurança através da iniciativa Safe Work (“Safe Work”) e tem apoiado o desenvolvimento pessoal dos seus colaboradores através de oportunidades de formação.

Embora o negócio esteja em transição em muitos aspetos, o compromisso da Kenmare em cumprir o seu propósito de ‘Transformando recursos em oportunidade para todos’ mantém-se constante. Através das suas três prioridades estratégicas, a Kenmare está bem posicionada para oferecer valor a longo prazo para todas as partes interessadas



<sup>2</sup> Ajustado para excluir a taxa de deterioração de 301,3 milhões de dólares reconhecida a 31 de dezembro de 2025



# INTRODUÇÃO



2025 foi um ano de transição significativo para Kenmare, marcado pela quase conclusão da modernização da nossa maior central mineira, a Wet Concentrator Plant (WCP) A, juntamente com condições de mercado mais fracas, elevado investimento de capital e envolvimento contínuo com o Governo de Moçambique na renovação do Acordo de Implementação (IA) do Moma.

A modernização do WCP A está agora em grande parte concluída, com mais de 80% do investimento de capital de 341 milhões de dólares e o projeto substancialmente com os riscos reduzidos. A central está a evoluir para uma capacidade consistente e espera-se que inicie a sua transição para a zona de minério de Nataka na segunda metade de 2026, garantindo a produção durante décadas. Esta transição sustenta a viabilidade operacional e económica a longo prazo de Moma e posiciona Kenmare para beneficiar de futuras melhorias nos mercados de commodities.

Num contexto de preços dos produtos mais baixos, desafios operacionais e aumento da oferta global, a Empresa adotou uma abordagem de “valor sobre volume”. Isto prioriza a liquidez, a disciplina dos custos e a flexibilidade do balanço, incluindo níveis de produção mais baixos, redução de inventário e reduções de custos direcionadas. Embora necessário, esta estratégia exigiu decisões difíceis, incluindo o despedimento de aproximadamente 15% da força de trabalho e a suspensão do dividendo final em 2025.

O desempenho financeiro refletiu estes desafios, incluindo receitas mais baixas, EBITDA reduzido e uma taxa de deterioração de 301,3 milhões de dólares. No entanto, mantêm-se fundamentos sólidos, apoiados pela longa vida útil da mina, pela flexibilidade do conjunto de produtos e pela posição competitiva de custos. Espera-se que os volumes de embarque ultrapassem 1,1 milhões de toneladas em 2026, apoiados pelos níveis de inventário, enquanto a produção deverá aumentar a partir de 2028, à medida que o WCP A acede a áreas de maior qualidade em Nataka.

O envolvimento com o Governo de Moçambique para a renovação da IA continuou ao longo de todo o ano. Embora o progresso tenha sido mais lento do que o previsto, as discussões mantêm-se construtivas e há confiança de que um resultado negociado pode ser alcançado. A produção de Moma manteve-se inalterada.

Operacionalmente, apesar dos atrasos na entrada em funcionamento do WCP A, a Kenmare entregou uma produção sólida, incluindo 842.300 toneladas de

ilmenite e volumes recorde de coprodutos. O lançamento bem-sucedido do produto concentrado da ZrTi representa um aumento valioso da margem, convertendo uma antiga fonte de resíduos em receita. Operações adicionais de Mineração Seletiva (SMOs) de baixo capital demonstraram flexibilidade e eficiência e espera-se que desempenhem um papel crescente na produção futura.

O desempenho em segurança manteve-se uma conquista de destaque, com a menor taxa total de lesões de sempre, de 0,75, e mais de sete milhões de horas sem lesões trabalhadas por tempo perdido durante o ano. Embora tenham sido registados três LTIs em H2, a Empresa continuará a reforçar a sua cultura de segurança através da iniciativa Safe Work. O ano foi também marcado por uma trágica fatalidade relacionada com a segurança, levando ao aumento das medidas de segurança em Moma.

A Kenmare continuou a demonstrar forte desempenho ESG, entrando no índice FTSE4Good e sendo reconhecida como a Empresa Extrativa Mais Transparente de Moçambique pelo quinto ano consecutivo.



O desenvolvimento comunitário através da KMAD continua a ser central para a nossa licença social de operação, com o investimento contínuo em água, eletrificação e programas educativos a impulsionar melhorias mensuráveis nas comunidades locais.

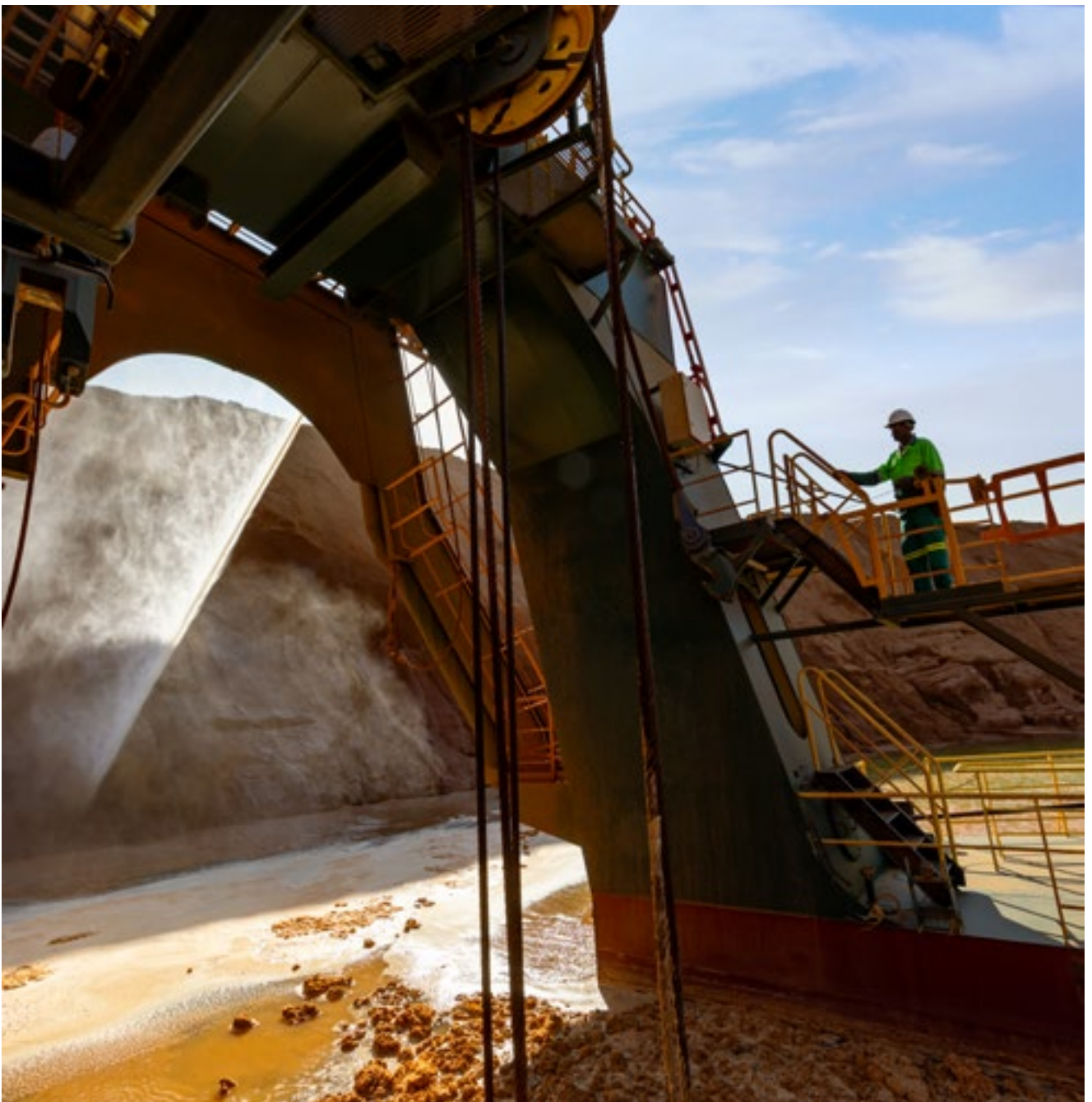
A Empresa manteve também o foco na governação e liderança, com o reforço do Conselho de Administração, nomeações de liderança sénior e compromisso contínuo com a diversidade e eficácia. Uma avaliação externa do Conselho confirmou um desempenho sólido, com ações em curso para abordar áreas de melhoria identificadas.

As condições de mercado mantiveram-se desafiantes em 2025, com a redução da procura ligada a setores de habitação e construção mais fracos, juntamente com um aumento da oferta dos produtores de concentrados. No entanto, a procura em segmentos de maior valor, como o metal titânio, manteve-se resiliente, e os fundamentos de médio e longo prazo são suportados por restrições estruturais de oferta e pela procura de transição energética.

Olhando para o futuro, a Kenmare entra em 2026 com uma base operacional reforçada, requisitos de capital mais baixos e um claro foco na eficiência, liquidez e criação de valor.

Embora persistam riscos externos, incluindo a volatilidade do mercado e a renovação da IA, a Empresa está bem posicionada para enfrentar os desafios atuais e captar valor à medida que as condições melhoram.

Expressamos o nosso sincero agradecimento aos nossos colaboradores, comunidades, acionistas e parceiros pelo seu apoio contínuo e resiliência durante um ano desafiante. A Kenmare mantém-se comprometida em cumprir o seu propósito de “Transformando recursos em oportunidade para todos” e em criar valor a longo prazo para todas as partes interessadas.



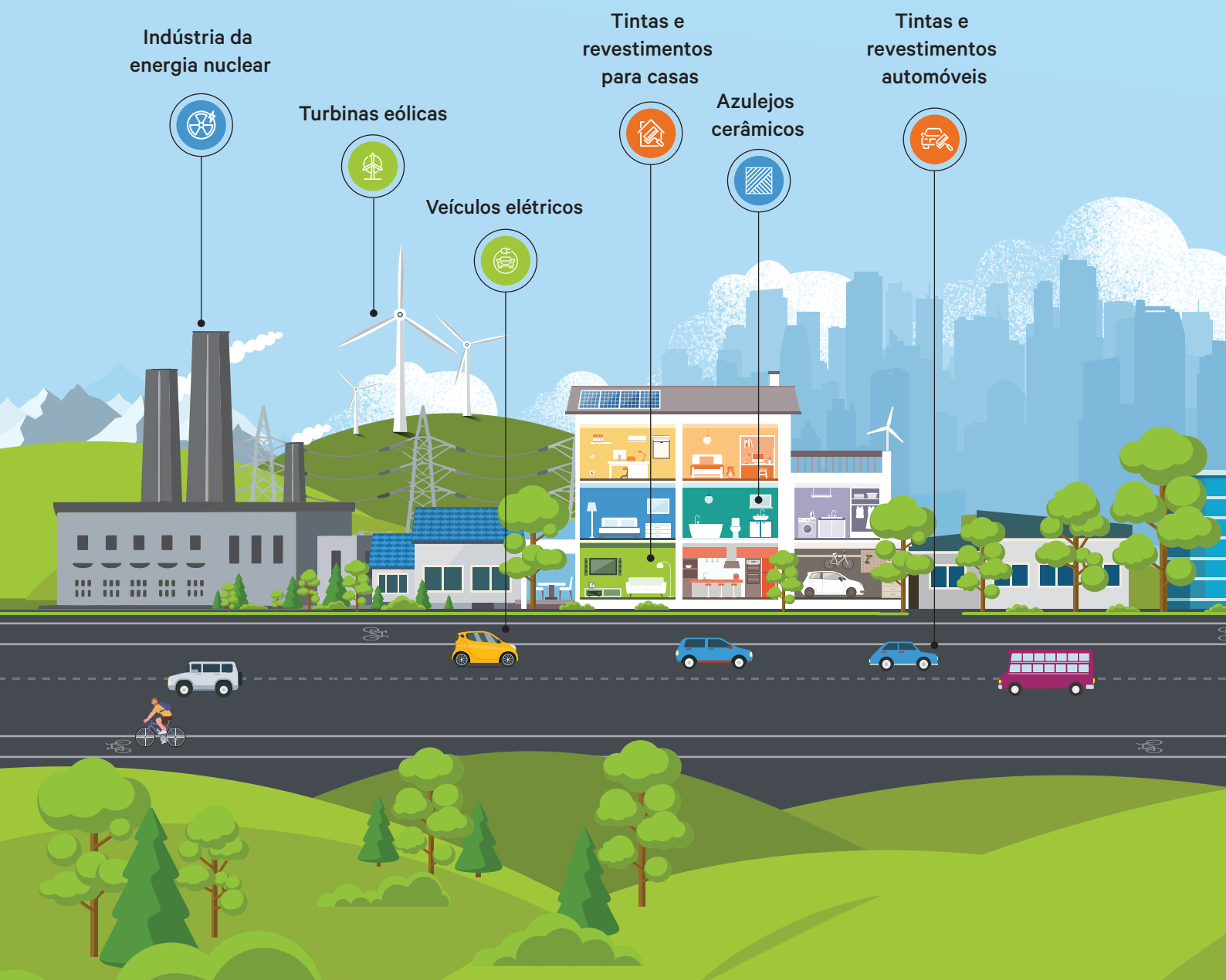
# PRODUTOS KENMARE

A Kenmare é um dos maiores produtores mundiais de minerais de titânio (ilmenite e rutilo), com a sua produção a representar 6% do fornecimento global. A Ilmenite é o produto emblemático da Empresa, representando normalmente mais de 70% das receitas.

O Kenmare também produz Zircão, que é um mineral de zircónio, e uma pequena quantidade de monazite, que é um mineral que contém elementos de terras raras. A monazite é vendida como parte de uma mistura de produtos concentrados e é usada principalmente em aplicações de tecnologia limpa.

Os minerais de titânio e zircónio são conhecidos por conferir qualidades de brancura e opacidade aos produtos em que são consumidos...

## Os produtos da Kenmare são utilizados em muitos aspetos da vida quotidiana



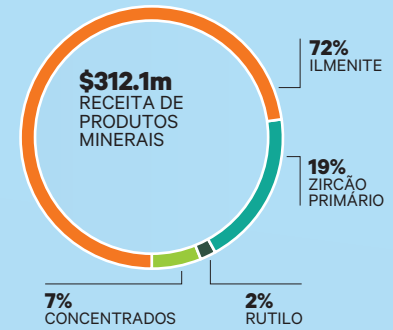
## Matérias-Primas de Titânio

Aproximadamente 90% das matérias-primas de titânio são consumidas na produção de pigmento de dióxido de titânio, sendo que quantidades menores são usadas para produzir metal de titânio e fluxos de eletrodos de soldadura. A indústria do titânio tem vindo a crescer nos últimos anos e é preferida na indústria aeroespacial devido à sua excepcional relação resistência-peso.

## Zircão

A areia de zircão é uma matéria-prima importante para uma vasta gama de indústrias, sendo o setor da cerâmica o maior consumidor, devido à brancura brilhante do zircão. O zircão é também utilizado em aplicações refratárias, de fundição e químicas, essenciais para a indústria moderna.

## RECEITA DE 2025 POR PRODUTO



### Aviões



### Bicicletas



### Chave

- Matérias-Primas de Titânio
- Zircão
- Monazite

### Tintas e revestimentos para navios



Os produtos da Kenmare apoiam a transição energética de várias formas.

O pigmento de dióxido de titânio melhora a eficiência energética nos edifícios e serve como material fundamental no desenvolvimento de tecnologias de energia renovável, como células solares avançadas e baterias. A elevada relação resistência-peso do metal titânio reduz o uso de materiais em veículos e aeronaves, melhorando a economia de combustível e reduzindo as emissões. Também proporciona uma resistência excepcional à corrosão e durabilidade para ambientes adversos, permitindo componentes mais duradouros em tecnologias renováveis e centrais elétricas tradicionais.

O Zircon apoia a transição energética através da sua utilização em sistemas de energia renovável, energia nuclear, aplicações de eficiência energética e armazenamento avançado de energia.

A monazite apoia a transição energética ao servir como uma fonte crucial de elementos de terras raras (REEs). É utilizado nos poderosos ímanes permanentes usados em turbinas eólicas e noutras tecnologias de energia limpa.

# MODELO DE NEGÓCIO E ESTRATÉGIA DA KENMARE

## BILHETES



### Capital intelectual

- Conhecimento geológico e metalúrgico
- Especialização no mercado de produtos
- Conhecimento e experiência em Moçambique



### Capital humano

- 1.684** funcionários na Mina Moma
- 98%** dos funcionários estão localizados na Mina Moma e **2%** em escritórios corporativos
- As suas competências e experiência, apoiadas pela cultura da empresa, contribuem para a concretização das três prioridades estratégicas da Kenmare



### Licença social para operar

- A Kenmare Moma Development Association (KMAD) implementa iniciativas de desenvolvimento para beneficiar os **55.000** membros da comunidade que são direta ou indiretamente afetados pela mina
- Kenmare mantém uma relação de longa data com o Governo de Moçambique, estando presente no país há quase **40 anos**
- Relações sólidas com fornecedores apoiam a entrega segura da produção pela Kenmare



### Capital natural

- ~37 milhões de toneladas** de minério foram extraídas em 2025 para criar os produtos da Kenmare
- O consumo líquido de água foi de **3.838.614 m³** em 2025 – Kenmare reutiliza **>90%** da água que consome



### Capital financeiro

- Facilidade de Crédito Revolutiva** de 200 milhões de dólares em vigor
- >80%** dos custos de capital de 341 milhões de dólares para a Estação de Concentração Húmida (WCP) Um projeto de modernização e transição foi realizado até ao final do ano de 2025
- A Kenmare tem trabalhado com muitos dos seus clientes desde o início da produção da Moma e também adicionou **dois novos clientes** em 2025 – estas relações e a natureza de alta qualidade e flexibilidade da suite de produtos da Kenmare ajudam a impulsionar as receitas

## BMODELO DE NEGÓCIO, ESTRATÉGIA E PROPÓSITO

### O que Kenmare faz



## RESULTADOS E VALOR CRIADO

### Prioridades estratégicas

#### Opere de forma responsável:

- Criar uma força de trabalho segura e empenhada
- Apoiar comunidades prósperas
- Promoção de um ambiente natural saudável
- Seja um negócio de confiança

#### Oferecer produção duradoura e de baixo custo:

- Um Depósito Mineral de Titânio de Importância Global
- Uma posição líder de mercado, com a produção da Kenmare a representar 6% do fornecimento global de matérias-primas de titânio

#### Aloca capital de forma eficiente:

- Manter um balanço sólido para financiar o programa de capital da Kenmare e alcançar retornos para os acionistas quando for prudente
- Identificar oportunidades de crescimento com valor acrescentado



### Operar de forma responsável

- Força de trabalho segura e empenhada: a menor frequência de lesões alguma vez em 2025 e 97% dos funcionários do Moma são nacionais moçambicanos
- Comunidades prósperas: Desde a sua criação, a KMAD investiu >25 milhões de dólares em programas comunitários, incluindo acesso a água potável, construção de salas de aula e construção de centros de saúde
- Um Ambiente Natural Saudável: Baixa Intensidade de Emissões de Produção e Compromisso em Não Alcançar Perdas Líquidas e Ganho Líquido de Biodiversidade
- Um negócio de confiança: Nomeado a Empresa Extrativa Mais Transparente pelo Centro de Integridade Pública de Moçambique durante cinco anos consecutivos e entrou no índice FTSE4Good em junho de 2025



### Fornecimento Duma produção duradoura e de baixo custo

- 842.300 toneladas de ilmenite, mais coprodutos, produzidas em 2025
- A modernização do WCP A foi concluída e o WCP A está a operar regularmente à capacidade nominal – o projeto foi concebido para garantir a viabilidade operacional e económica a longo prazo da Mina
- A Kenmare é o maior fornecedor mundial de ilmenite e a empresa representa 6% do fornecimento global de minerais de titânio
- No final de 2025, a Kenmare apresentou a sua abordagem de valor sobre volume para garantir que as operações da Moma funcionassem da forma mais eficiente possível durante este período de fraqueza do mercado



### Allocate capital efficiently

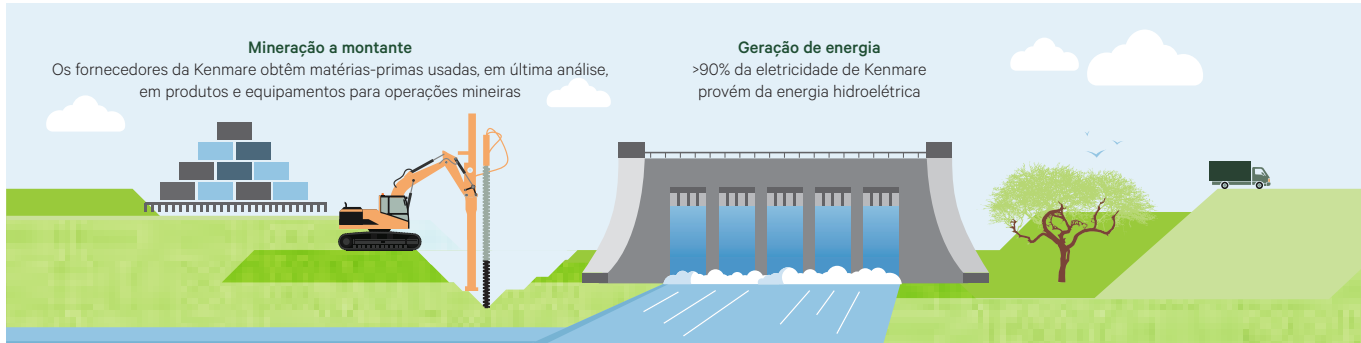
- Um balanço sólido e flexível
- >300 milhões de dólares devolvidos aos acionistas através de dividendos e recompras de ações desde 2019
- Dividendo final de 2025 suspenso devido a condições de mercado fracas e elevada dívida líquida – Conselho irá rever a retoma dos dividendos de forma contínua
- Programa de capital, incluindo um grande projeto de atualização WCP A, financiado através de caixa, fluxo de caixa operacional e facilidades de dívida existentes
- Redução dos custos operacionais em 2025, com uma nova diminuição prevista para 2026, devido à redução da produção e às iniciativas de poupança de custos implementadas na segunda metade de 2025



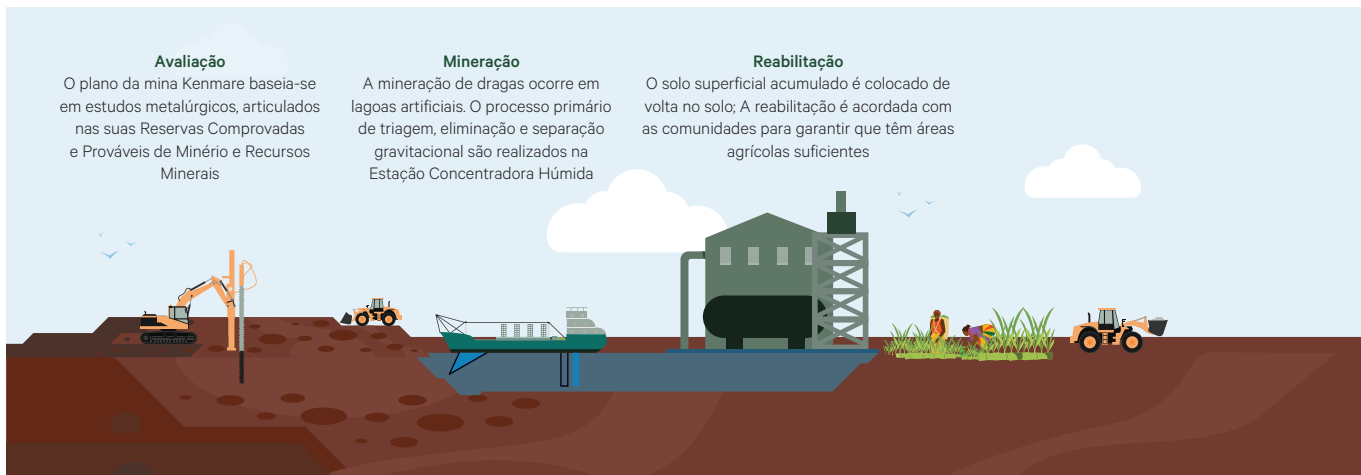
# CADEIA DE VALOR DE KENMARE

A cadeia de valor da Kenmare ajuda a empresa a criar uma vantagem competitiva ao entregar o máximo valor a todas as partes interessadas, mantendo uma gestão de custos disciplinada. Mostra também onde ocorrem os impactos, riscos e oportunidades materiais relacionados com a sustentabilidade da Kenmare ao longo de toda a cadeia de valor da Empresa.

## CADEIA DE ABASTECIMENTO/ UPSTREAM



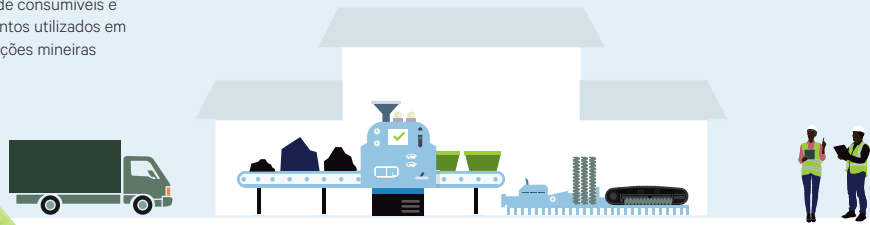
## OPERAÇÕES PRÓPRIAS



## CLIENTES/DOWNSTREAM



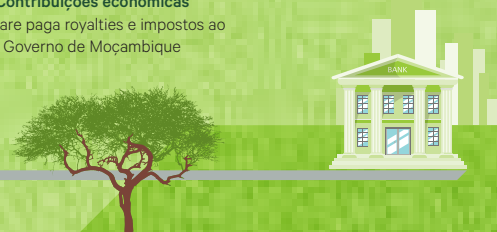
**Fabrico a montante**  
Fabrico de consumíveis e equipamentos utilizados em operações mineiras



**Desenvolvimento socioeconómico**  
A Kenmare investe em projetos de desenvolvimento comunitário através da Kenmare Moma Development Association (KMAD)



**Contribuições económicas**  
Kenmare paga royalties e impostos ao Governo de Moçambique



**Concentrado de Minerais Pesados (HMC)**  
O HMC contendo os principais produtos da Kenmare — ilmenite, zircão, rutilo e monazite — é canalizado como pasta para a Mineral Separation Plant (MSP)

**Planta de Separação de Minerais**  
O HMC é secado em ar quente movido a diesel e sujeito ao processo de Separação Magnética Húmida de Alta Intensidade, seguido pelos processos de separação magnética e eletrostática

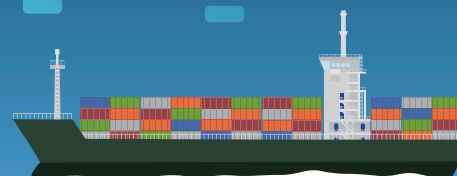
**Transporte marítimo**  
Os produtos são transportados através de um cais e navios de transbordo para transportadores marítimos



**Cerâmica**  
O zircão é um ingrediente fundamental na produção de cerâmica. Estes são usados principalmente para fabricar azulejos e utensílios sanitários para cozinhas e casas de banho



**Terras Raras (REEs)**  
A monazite contribui para a transição energética, pois é utilizada em ímanes permanentes em turbinas eólicas e motores de veículos elétricos



# PRIORIDADES ESTRATÉGICAS DE KENMARE















A visão da Kenmare é ser um dos principais produtores de minerais de titânio com um perfil consistente e de baixo custo.


A Empresa irá concretizar esta visão através da sua estratégia e do seu compromisso em ser um cidadão corporativo responsável. A estratégia de Kenmare baseia-se em três pilares:

- 1) Operar de forma responsável
- 2) Proporcionar uma produção duradoura e de baixo custo
- 3) Alocar capital de forma eficiente

## Chave do Indicador de Desempenho

 Taxa de Frequência de Ferimentos com Baixa (LTIFR)	 EBITDA AJUSTADO
 Emissões de gee	 Lucro/(prejuízo) ajustado após impostos
 Diversidade de género	 Despesa total de capital
 Produção de produtos acabados	 Dívida líquida
 Carregamentos	 Retornos aos acionistas
 Custos operacionais em caixa	 Retorno do capital empregado

## Chave de risco

 Riscos estratégicos	 Riscos operacionais
 Riscos financeiros	
<b>1</b> Risco de permissões, licenciamento e acordo governamental	<b>2</b> Risco de país
<b>3</b> Risco geotécnico	<b>4</b> Condições meteorológicas
<b>5</b> Conhecimento dos corpos de minério	<b>6</b> Perda de produção devido ao fornecimento de energia e interrupção da transmissão
<b>7</b> Danos ou perda de bens	<b>8</b> Saúde, Segurança e Ambiente
<b>9</b> Risco de Segurança TI	<b>10</b> Risco do projeto de desenvolvimento
<b>11</b> Ciclicidade da indústria	<b>12</b> Concentração do cliente e/ou do mercado
<b>13</b> Inflação inesperada de custos	<b>14</b> Liquidez (nova)
<b>15</b> Licença social para operar (nova)	<b>16</b> Mudança do panorama competitivo (novo)





## Operar de forma responsável

A sustentabilidade é central para o negócio da Kenmare. A Empresa tem um compromisso comprovado em ser um cidadão corporativa de confiança a longo dos seus quase 40 anos de história e pretende melhorar continuamente o seu desempenho ambiental, social e de governação. A estratégia de sustentabilidade da Kenmare, composta por quatro prioridades estratégicas, garante que maximiza o valor e cria oportunidades a partir da Mina Moma para benefício de todas as partes interessadas.

## Prioridades a longo prazo

Kenmare foca-se em:

- Manter uma força de trabalho segura e empenhada
- Apoiar comunidades com foco na prosperidade
- Proteger um ambiente natural saudável
- Seja um negócio de confiança

# 0.75

Taxa de Frequência de Lesões por 200 mil horas trabalhadas

## Desempenho em 2025

A Kenmare atingiu a sua taxa de frequência de lesões mais baixa de sempre, de 0,75, em 2025 e uma taxa de frequência de lesões com tempo perdido de 0,07 por cada 200.000 horas trabalhadas (2024: 0,06). Os destaques do ano para a Kenmare Moma Development Association (KMAD) incluíram o progresso da construção de um novo hospital distrital, que está agora concluído a 80%. 164 estudantes graduaram-se no Topuito Technical College, construído pela KMAD, em 2025, incluindo 55 estudantes do sexo feminino patrocinados pela KMAD. Kenmare também estendeu linhas de eletricidade a cinco aldeias perto de Moma, proporcionando a estas comunidades acesso à eletricidade. A Companhia travou o desmatamento na 'floresta de Icuria', lar de uma espécie de árvore autóctone e endémica, em parceria com a agência de conservação do Governo de Moçambique. A Kenmare foi nomeada a Empresa Extrativa Mais Transparente pelo Centro para a Integridade Pública de Moçambique pelo quinto ano consecutivo e entrou no índice FTSE4Good em junho de 2025.

## Perspetiva para 2026

A Kenmare está empenhada em manter o seu forte desempenho em segurança em 2026, apoiada pela iniciativa Safe Working. Espera-se que a construção da primeira fase do novo hospital distrital seja concluída pela KMAD em meados de 2026. A Kenmare procurará tirar partido da sua intensidade competitivamente baixa de carbono, procurando mais oportunidades para reduzir as emissões de carbono. Outros focos do ano incluem:

- Construção do acesso do rio Nataka ao rio Larde, em preparação para a construção da ponte pedonal sobre o rio Larde
- Conclusão do passadiço de Pilivili
- Início da Fase 2 da construção do Hospital de Larde
- Submissão do Plano de Gestão de Compensação da Biodiversidade da Kenmare para alcançar um Ganho Líquido de 15% na biodiversidade

### Ligações para KPIs



### Ligações a riscos

1 3 4 8 15

### CASO PARA ESTUDO

## NOVA ESTRUTURA DE ARMAZENAMENTO DE REJEITOS PROJETADA E CONSTRUÍDA DE ACORDO COM OS PADRÕES GISTM

Uma Instalação de Armazenamento de Rejeitos (TSF) é uma estrutura concebida para armazenar de forma segura resíduos (rejeitos) provenientes de operações mineiras.

Estas instalações, frequentemente utilizando estruturas de barragens, são essenciais para prevenir contaminação ambiental, separar resíduos líquidos e permitir a reutilização da água.

A Kenmare mantém o seu compromisso com uma operação responsável ao desenhar e operar o seu novo TSF em conformidade com o Global Industry Standard on Tailings Management (GISTM), incorporando avaliação rigorosa de riscos, governação reforçada e monitorização robusta ao longo do seu ciclo de vida. Ao incorporar os princípios do GISTM na prática diária, a Empresa está a melhorar a resiliência e integridade das suas operações, ao mesmo tempo que reforça o foco a longo prazo da Kenmare na proteção da MASSA LABORAL, das comunidades anfitriãs do Moma e do ambiente.





## Fornecer uma produção duradoura e de baixo custo

Kenmare é o maior fornecedor mundial de ilmenite e a Mina de Moma é um dos maiores depósitos de minerais de titânio do mundo. A empresa está focada em manter um perfil de baixo custo, permitindo-lhe gerar fluxo de caixa em todas as fases do ciclo dos preços das matérias-primas.

## Prioridades a longo prazo

Kenmare foca-se em:

- Desbloqueie o valor dos nove mil milhões de toneladas de Recursos Minerais de Moma, inicialmente através da transição da Estação Concentradora Húmida (WCP) A para a zona de minério de Nataka
- Proporcionar uma produção consistente de ilmenite, com visibilidade de 20+ anos de vida útil da mina
- Manter um perfil de baixo custo

# 20+ anos

Visibilidade da vida útil na mina na zona de minério de Nataka

## Desempenho em 2025

A Kenmare está a investir 341 milhões de dólares para modernizar a sua maior central mineira, a WCP A, antes da sua transição para a grande zona de minério de Nataka. No final de 2025, a comissionamento do WCP A modernizado estava praticamente concluída e mais de 80% do investimento de capital tinha sido incorrido, reduzindo significativamente o risco do projeto.

A produção de Concentrado de Minerais Pesados (HMC) em 2025 foi de 1.233.300 toneladas, uma diminuição de 15% em comparação com 2024 (1.446.600 toneladas), principalmente devido aos menores volumes de minério escavado resultantes do tempo de inatividade associado ao projeto de atualização WCP A. Os custos operacionais totais em caixa foram de 242,7 milhões de dólares americanos, uma ligeira diminuição em relação ao ano anterior (0,4%), devido à redução da produção, que levou a custos de combustível mais baixos, compensados pelo aumento dos custos laborais resultantes dos custos pontuais associados ao programa de despedimento de pessoal em Moma.

## Perspetiva para 2026

A WCP A operou regularmente à sua capacidade nominal durante o primeiro trimestre de 2026 e está a progredir para atingir a sua capacidade de forma consistente a curto prazo. Espera-se que inicie a sua transição para Nataka na segunda metade de 2026 e inicie a mineração do seu caminho de maior qualidade no início de 2028. Espera-se que a WCP A mine em Nataka pelo resto da sua vida económica, que ultrapassa os 20 anos.

A Kenmare está focada em fornecer volumes de envio superiores a 1.100.000 toneladas em 2026, um aumento de mais de 15% em comparação com 2025. A empresa pretende produzir volumes inferiores de produtos acabados do que nos últimos anos para minimizar os custos operacionais e acelerar a redução dos stocks de produtos acabados, embora a produção possa ser aumentada em relação ao nível mínimo de orientação para satisfazer a procura do mercado assim que os níveis de inventário se normalizarem. Espera-se que os custos operacionais totais em numerário em 2026 sejam inferiores aos de 2025, entre 215 milhões e 225 milhões de dólares.

## CASO PARA ESTUDO

### WCP UMA ATUALIZAÇÃO

Nataka é a maior área de minério no portefólio da Mina de Moma e a mineração desta área é fundamental para garantir a produção nas próximas décadas.

Kenmare melhorou a WCP A para possibilitar a mineração bem-sucedida em Nataka para as gerações futuras.

Em julho de 2025, duas novas dragas de alta capacidade foram desembarcadas na Praia de Moma e depois transportadas para o lago de preparação, a área onde decorria o trabalho de modernização. A Kenmare e a sua equipa de empreiteiros construíram um novo módulo de preparação de alimentação, incluindo um circuito inicial de destacamento, e em setembro de 2025, as novas dragas e o módulo foram ligados à central, substituindo as existentes. Após a atualização, aproximadamente 75% do WCP A era equipamento novo.

A Kenmare começou a comissionar a modernizada WCP A no quarto trimestre de 2025 e, embora este processo tenha demorado mais do que o previsto devido a alguns desafios inesperados, a WCP A está agora a progredir para operar à sua capacidade nominal de forma consistente a curto prazo.



## Ligações para KPIs



## Ligações a riscos

1 5 6 7 10 15





## Aloque capital de forma eficiente

A Kenmare avalia continuamente as melhores formas de utilizar o capital gerado pelas suas atividades para garantir que cria valor para todas as partes interessadas. A Kenmare trabalha arduamente para descobrir, avaliar e desenvolver projetos que acrescentem valor para impulsionar o crescimento.

## Prioridades a longo prazo

Kenmare foca-se em:

- Manter um balanço flexível
- Obtenha retornos aos acionistas, quando for prudente fazê-lo
- Desenvolver oportunidades de crescimento com valor acrescentado

# 156

milhões de dólares  
Projeto A de Melhoria  
das Despesas de Capital  
do WCP em 2025

## Desempenho em 2025

A Kenmare está a financiar a modernização do WCP A com os recursos de caixa existentes, fluxo de caixa operacional e facilidades de dívida existentes. Em 2025, a Empresa gastou 156 milhões de dólares no projeto de modernização WCP A, com mais 12 milhões de dólares incorridos em 2025, mas pagos no início de 2026. Investiu também 50 milhões de dólares em capital de sustentação e melhoria, incluindo o financiamento da primeira Operação de Mineração Seletiva (SMO). A SMO atingiu a sua capacidade de projeto em 2025 e forneceu 50.000 toneladas de produção HMC, em linha com as expectativas.

A empresa tinha uma dívida líquida de 158,8 milhões de dólares no final do ano, principalmente devido ao aumento dos gastos de capital durante o ano.

## Perspetiva para 2026

Com mais de 80% das despesas de capital para o projeto de modernização WCP A já iniciadas, espera-se que as despesas de capital diminuam significativamente em 2026. A Kenmare prevê que os gastos de capital no projeto WCP A sejam de 30 milhões de dólares durante o ano, incluindo os 12 milhões de dólares incorridos em 2025. Espera-se que o capital sustentado seja de 30 milhões de dólares em 2026, incluindo investimento numa segunda SMO. Espera-se que a construção comece no segundo trimestre de 2026, com a entrada em funcionamento no terceiro trimestre.

A Kenmare está focada em manter um balanço sólido e flexível, apoiado por fluxo de caixa operacional contínuo, ativos líquidos correntes e uma Facilidade de Crédito Revolutiva de 200 milhões de dólares. A empresa está bem capitalizada para financiar o projeto restante de atualização do WCP A e outras despesas de capital; No entanto, serão consideradas adiamentos adicionais de despesas sempre que for seguro e prático.

O Conselho tomou a difícil mas responsável decisão de suspender o dividendo de 2025, tendo em conta as condições frágeis do mercado e o aumento da dívida líquida. Os dividendos serão retomados assim que for prudente fazê-lo e as facilidades de financiamento permitirem.

### CASO PARA ESTUDO

## INICIATIVAS DE GESTÃO DE VOLUME E CUSTO-VALOR

A Kenmare fez a transição para uma abordagem de valor sobre volume em 2025, representando uma mudança em relação ao seu foco histórico na maximização da produção.

Em 2026, a Kenmare está focada em reduzir os inventários de produtos para desbloquear capital de giro e produzir volumes suficientes de produtos para cumprir os seus compromissos de envio. A previsão anual de produção para 2026 é, portanto, inferior à dos últimos anos.

Restringir a produção permitirá também à Empresa visar uma redução dos custos operacionais em comparação com 2025. A Kenmare realizou uma avaliação aprofundada da sua estrutura de custos na segunda metade de 2025 e identificou algumas oportunidades para reduzir ainda mais os custos operacionais em 2026, incluindo a minimização do uso de mineração seca. Além disso, foi iniciado um processo de despedimento para aproximadamente 15% da força de trabalho do Moma no quarto trimestre de 2025; embora lamentável, esta é uma resposta necessária e proporcional aos desafios atualmente enfrentados pela Kenmare e pela indústria em geral.



### Ligações para KPIs



### Ligações a riscos

10 13 14 15





## Um resumo do mercado

A Kenmare registou uma procura estável pelos seus produtos em 2025, com uma preferência contínua por matérias-primas de titânio e zircão de alta qualidade, apesar dos mercados globais de pigmentos e cerâmica moderados. A empresa focou-se em segmentos mais fortes, como os mercados de processamento de titânio e metais, onde os seus produtos são preferidos por baixas impurezas e fornecimento fiável.

A Kenmare também lançou o seu novo produto de concentrados, ZrTi, em 2025. Este subproduto revelou-se valioso, aumentando a flexibilidade do portefólio e espera-se que suporte volumes de vendas mais elevados em 2026.

No entanto, o excesso de oferta no mercado exerceu pressão descendente sobre os preços, com os preços médios a diminuírem 6% em relação ao ano anterior (7% incluindo ZrTi). Apesar disso, a Kenmare mantém que os fundamentos de médio e longo prazo permanecem fortes, apoiados por restrições de fornecimento, maior capacidade de beneficiação e expansão das aplicações de metais de titânio.

## O ambiente macroeconómico

A procura global por matérias-primas de titânio diminuiu cerca de 5% em 2025, principalmente devido à menor procura de pigmentos de dióxido de titânio, enquanto a procura por metais de titânio se manteve relativamente robusta.

A atividade habitacional e de construção mais lenta, combinada com taxas de juro globais elevadas, reduziu a procura por revestimentos e materiais de construção. As taxas de juro mais elevadas das hipotecas nas economias ocidentais reduziram ainda mais a mobilidade habitacional e a atividade de renovação.

Em contraste, os setores aeroespacial, de defesa e industrial têm mantido a procura por metal titânio. A Kenmare aumentou a sua exposição a este segmento de maior valor, com as vendas de ilmenite a subirem de 23% para 25% do total das vendas.

O crescimento do PIB global abrandou e concentrou-se nos mercados emergentes,

com a Índia a liderar entre as economias do G20. O crescimento europeu manteve-se fraco devido à redução da atividade industrial e de construção. Na China, o crescimento foi impulsionado pelas exportações, enquanto um setor imobiliário fraco limitou a procura interna. As exportações chinesas de pigmento aumentaram o fornecimento global, aumentando a pressão sobre os preços.

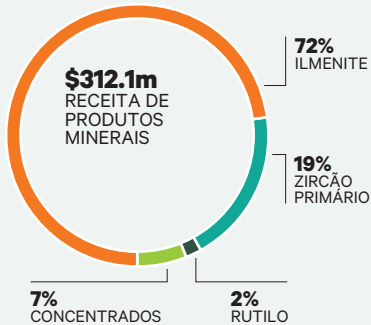
Os riscos geopolíticos, incluindo o conflito do Golfo que começou no início de 2026, podem afetar os custos de combustível e transporte e perturbar os envios. A Kenmare continua a trabalhar em estreita colaboração com os clientes enquanto monitoriza os desenvolvimentos.

Olhando para o futuro, a OCDE prevê um crescimento melhorado para além de 2026. Combinado com o alívio das taxas de juro, espera-se que isto apoie a recuperação na habitação e na construção. Embora o momento ainda seja incerto, a urbanização e a procura de infraestruturas nos mercados emergentes continuam a apoiar a procura de longo prazo por matérias-primas de titânio.

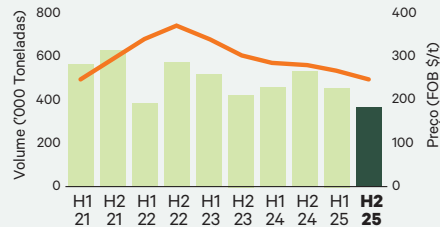


## Informações sobre os principais mercados de produtos

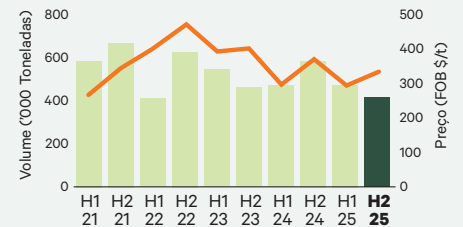
### RECEITA DE 2025 POR PRODUTO



### VENDAS DE ILMENITE



### VENDE DE PRODUTOS ACABADOS



## Produtos Kenmare



### Matérias-Primas de Titânio

As matérias-primas de titânio são minerais de “qualidade de vida”, com o consumo a aumentar à medida que as populações urbanas crescem e o rendimento disponível aumenta. São usados para produzir pigmento de dióxido de titânio e metal de titânio, e também são usados no mercado de soldadura. O metal titânio foi classificado como mineral crítico pela UE e pelos Estados Unidos da América (EUA).

**6%**

Quota de mercado global dos minerais de titânio da Kenmare

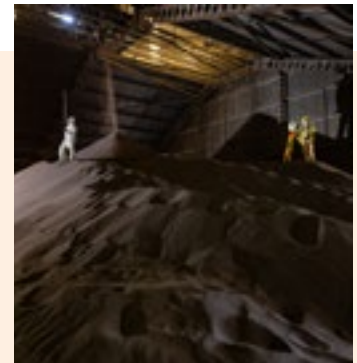


### Zircão

A indústria cerâmica representa ~50% da procura global de zircão, sendo a matéria-prima preferida devido às suas qualidades opacas incomparáveis, elevado índice de refração e elevado ponto de fusão. O zircão é também utilizado nas indústrias de refratários e fundições, bem como em produtos químicos de zircónios. Tal como o titânio, o zircónio está listado como um mineral crítico nos EUA.

**6%**

Quota de mercado global do zircon da Kenmare



### Terras Raras

A Kenmare fornece REEs através de produtos concentrados que contêm monazite. São consumidos em ímãs permanentes, cruciais para mercados em rápido crescimento, como veículos elétricos e turbinas eólicas.

**103,100t**

Concentra a produção em 2025



## Mercados Kenmare em 2025

### Matérias-Primas de Titânio

O produto emblemático da Kenmare, ilmenite, representou 72% das receitas em 2025, com o rutilo a contribuir com 2%. A procura manteve-se robusta, apoiada pela qualidade do produto, relações duradouras com os clientes e oferta fiável.

A forte procura veio do mercado de beneficiamento, onde a ilmenite de baixa impureza da Kenmare é bem adequada para a produção de escória sintética, cloreto e rutilo. Capacidades adicionais estão a ser desenvolvidas no Médio Oriente e na China, regiões-chave para Kenmare. A procura do setor do metal de titânio também se manteve relativamente resiliente.

No entanto, o mercado manteve-se sobrecarregado, já que o crescimento da oferta ultrapassou a procura desde 2019. O aumento da produção por parte dos produtores chineses de minério de ferro e concentrados africanos — particularmente em Moçambique — acrescentou volumes significativos aos mercados globais. O aumento da produção rica em rutilo na Serra Leoa exerceu ainda mais pressão sobre os preços.

Em resposta, os produtores ocidentais reduziram a produção em 2025, iniciando um reequilíbrio do mercado. Espera-se que isto continue nos níveis de preços atuais, que permanecem abaixo dos necessários para a estabilidade da oferta a longo prazo.

# 25%

Vendas de ilmenite da Kenmare para o mercado de metal de titânio em 2025

### Zircão

O zircão primário representava 19% das receitas e é principalmente utilizado em cerâmica. O mercado manteve-se fraco em 2025, embora tenham sido feitos progressos na redução do excesso de oferta à medida que a produção diminuiu em resposta à baixa dos preços.

A procura foi limitada pelo setor imobiliário fraco da China, reduzindo a produção de cerâmica, enquanto a procura europeia manteve-se estável. Apesar disso, a Kenmare manteve uma forte procura na Europa pelos seus produtos de zircão de alta qualidade, onde a qualidade e a fiabilidade são valorizadas. Os clientes chineses também mantiveram relações de longo prazo, transformando o zircão da Kenmare em produtos premium.

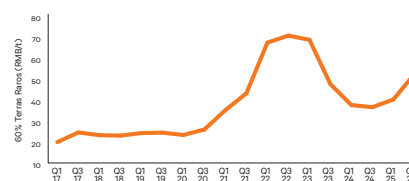
Os preços caíram, mas mostraram sinais de estabilização no final do ano, tendência que continuou no início de 2026, à medida que a racionalização da oferta apoia um reequilíbrio gradual.

### Terras Raras

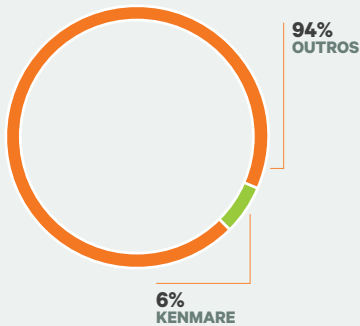
A Kenmare produz pequenas quantidades de monazite, contendo elementos de terras raras (REEs) usados em veículos elétricos e turbinas eólicas. Os preços aumentaram ao longo de 2025 e início de 2026 devido ao aumento da procura e a fatores geopolíticos.

Os esforços, especialmente nos EUA, para fortalecer as cadeias de abastecimento domésticas de REE aumentaram a procura por monazite. No entanto, isto pode também incentivar a produção adicional de areias minerais, potencialmente aumentando a oferta de matérias-primas de titânio e zircão e prolongando o excesso de oferta no mercado.

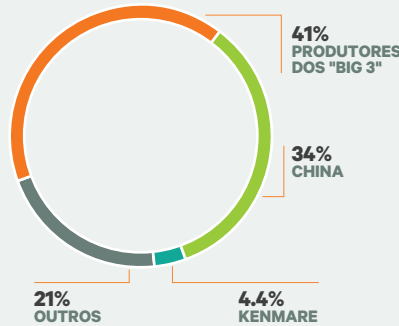
### PREÇO DA MONAZITE



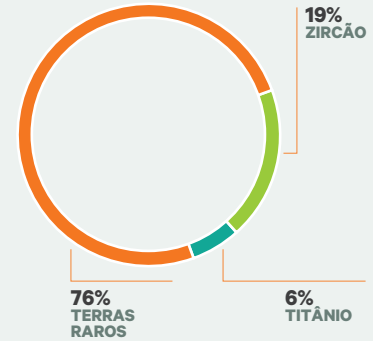
### QUOTA DE MERCADO DE MATÉRIAS-PRIMAS DE TITÂNIO



### QUOTA DE MERCADO DO ZIRCÃO



### CONCENTRAÇÃO DE AREIAS MINERAIS POR DIVISÃO DE RECEITAS

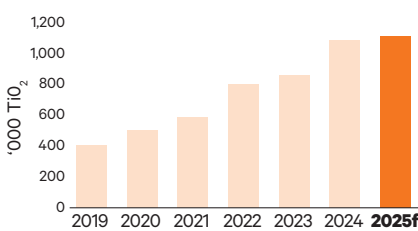


## Principais tendências

### 1. Crescimento de pigmento de cloreto

A produção de pigmento de cloreto cresceu mais de 10% em 2025, compensando a diminuição do pigmento sulfato devido ao aumento dos custos do enxofre na China. A Kenmare está bem posicionada para beneficiar, pois a sua ilmenite é adequada para matérias-primas de qualidade superior utilizadas na produção de pigmentos de cloreto.

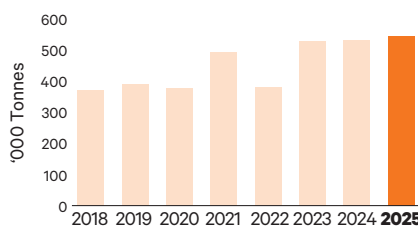
### 2. Aumentar o fornecimento de concentrados



A produção de concentrados aumentou apesar dos preços mais baixos, com as vendas para a China a aumentarem 20%. Moçambique dominou a oferta (57%), com Serra Leoa e Nigéria também a crescerem.

A Kenmare está a competir com o seu novo produto ZrTi, com 23.000 toneladas vendidas em 2025. Anteriormente uma fonte de desperdício, o ZrTi aumenta as margens e espera-se que cresça significativamente em 2026.

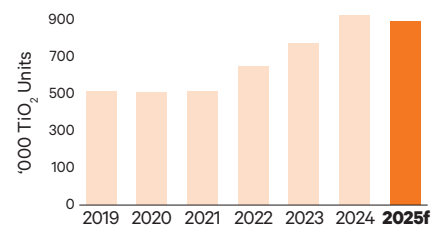
### 3. Expansão da capacidade de enriquecimento



Estão a ser desenvolvidas novas escórias de cloreto e capacidade sintética de rutilo no Médio Oriente e na China. A escassez de matérias-primas de alta qualidade posiciona a Kenmare para beneficiar bem deste crescimento.

### 4. Crescimento do Mercado de Metais de Titânio

A Kenmare continua a expandir-se no setor dos metais de titânio, onde os produtos atingem preços premium. Este segmento representou 25% das vendas de ilmenite em 2025 (um aumento face aos 6% em 2017). Embora a procura tenha diminuído ligeiramente em 2025, mantém-se relativamente resiliente, apoiada por aplicações industriais e aeroespaciais.



# 10%

Crescimento da produção de cloreto em 2025 face a 2024



# PRINCIPAIS INDICADORES DE DESEMPENHO

A Kenmare utiliza várias medidas de desempenho financeiro e não financeiro para ajudar a avaliar o desempenho contínuo do seu negócio.

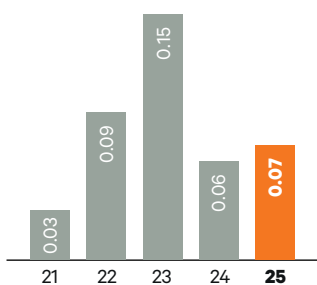
Ligadas aos objetivos estratégicos do Grupo, as seguintes medidas são consideradas pela gestão como algumas das mais importantes na avaliação do desempenho global da Kenmare ano após ano.

## Indicadores estratégicos-chave de desempenho

### TAXA DE FREQUÊNCIA DE FERIMENTOS COM BAIXA (LTIFR)

# 0.07

(durante 200 mil horas)



#### DESCRIÇÃO

Calcula o número de lesões por cada 200.000 horas trabalhadas na mina que resultam em tempo perdido no trabalho.

#### DESEMPENHO

Foram registadas três Lesões por Tempo Perdido (LTIs) nos 12 meses até 31 de dezembro de 2025, comparadas com duas em 2024, resultando numa Taxa de Frequência de Ferimentos com Baixa (LTIFR) móvel de 12 meses de 0,07 por 200.000 horas trabalhadas (31 de dezembro de 2024: 0,06). Em 2025, Kenmare atingiu a sua menor taxa de lesões de sempre, de 0,75 por cada 200.000 horas trabalhadas. O projeto de atualização WCP A não teve feridos desde o início, alcançando mais de dois milhões de horas LTI gratuitas.

#### PERSPETIVA

A Kenmare está comprometida com a melhoria contínua. Em 2026, o Grupo irá reforçar a sua cultura de segurança através de uma forte liderança em segurança e da iniciativa Safe Work, que trouxe melhorias na cultura e nos comportamentos de segurança.

#### Ligações a prioridades estratégicas



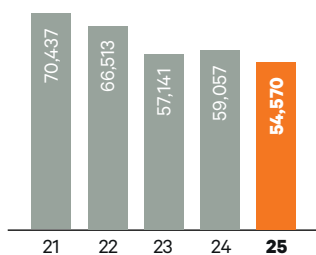
#### Ligações a riscos

8 15

### EMISSIONES DE GEE

# 54,570

toneladas de CO<sub>2</sub>e



#### DESCRIÇÃO

Mede as emissões totais de gases com efeito de estufa (GEE) baseadas no mercado de âmbito 1 e 2. A Kenmare reconhece a contribuição humana para as alterações climáticas e pretende reduzir as emissões das suas operações já de baixo carbono.

#### DESEMPENHO

As emissões de GEE Scope 1 da Kenmare diminuíram 8% em 2025, principalmente devido à menor utilização de gásóleo na Mineral Separation Plant (MSP) devido a níveis de produção mais baixos. A Kenmare testou com sucesso o biodiesel nas suas operações em 2025 e está ativamente à procura de fontes nacionais deste combustível para apoiar futuros esforços de descarbonização.

#### PERSPETIVA

O objetivo de médio prazo da Empresa é uma redução de 30% nas emissões de âmbito 1 e 2 até 2030 e a ambição de alcançar a neutralidade de carbono (Escopos 1 e 2) até 2040. A Kenmare não espera uma redução linear nas emissões de GEE entre agora e os seus anos-alvo declarados, 2030 e 2040. É mais provável que haja aumentos e diminuições ano após ano. A Kenmare irá apresentar um relatório anual sobre o progresso em relação a estas metas.

#### Ligações a prioridades estratégicas

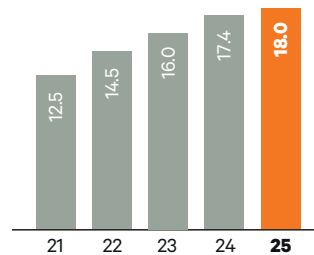


#### Ligações a riscos

4 6 15

### DIVERSIDADE DE GÉNERO

# 18%



#### DESCRIÇÃO

Calcula a percentagem de funcionárias na Mina de Moma. A Kenmare reconhece os benefícios para o seu negócio de apoiar a diversidade, equidade e inclusão para um sucesso sustentável a longo prazo.

#### DESEMPENHO

A Kenmare está a trabalhar para aumentar o número de mulheres na sua força de trabalho. No final de 2025, 18% dos funcionários da Mina eram mulheres, comparado com 17,4% em 2024.

#### PERSPETIVA

O impacto do programa de despedimento da força de trabalho no final de 2025 será sentido em 2026 e a Kenmare trabalhará para melhorar a sua diversidade de género a partir de uma base inferior à alcançada em 2025. No entanto, a Kenmare continua a esforçar-se por ser o empregador de eleição no mercado de trabalho moçambicano. A empresa procura atrair talento experiente, bem como diplomados, e esforça-se por continuar a apoiar a diversidade de género através de iniciativas direcionadas às suas funcionárias.

#### Ligações a prioridades estratégicas



#### Ligações a riscos

15



## CHAVE DE RISCO

■ Riscos estratégicos
 ■ Riscos operacionais
 ■ Riscos financeiros

- |  |   |   |   |
|--|---|---|---|
| <b>1</b> Risco de permissões, licenciamento e acordo governamental | <b>2</b> Risco de país                            | <b>15</b> Licença social para operar (nova) | <b>16</b> Mudança do panorama competitivo (novo)  |
| <b>3</b> Risco geotécnico  | <b>4</b> Condições meteorológicas                 | <b>5</b> Conhecimento dos corpos de minério | <b>6</b> Perda de produção devido ao fornecimento de energia e interrupção da transmissão |
| <b>7</b> Danos ou perda de bens                                    | <b>8</b> Saúde, Segurança e Ambiente              | <b>9</b> Risco de Segurança TI              | <b>10</b> Risco do projeto de desenvolvimento   |
| <b>11</b> Ciclicidade da indústria                                 | <b>12</b> Concentração do cliente e/ou do mercado | <b>13</b> Inflação inesperada de custos     | <b>14</b> Liquidez (nova)   |

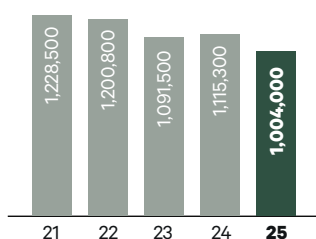
## LIGAÇÕES A PRIORIDADES ESTRATÉGICAS

■ Operar de forma responsável
 ■ Entregar uma produção duradoura e de baixo custo
 ■ Aloque capital de forma eficiente

## Principais indicadores de desempenho operacional

### PRODUÇÃO DE PRODUTOS ACABADOS

**1,004,000**  
toneladas



#### DESCRIÇÃO

Fornecer uma medida da produção da mina e é definida como produtos acabados produzidos pelo processo de separação mineral (em toneladas).

#### DESEMPENHO

A produção de Concentrado de Minerais Pesados (HMC) em 2025 foi de 1.233.300 toneladas, uma diminuição de 15% em relação ao ano anterior (YoY), principalmente devido à redução dos volumes de minério extraído relacionada com as obras de modernização da Estação de Concentração Húmida (WCP) A. A produção dos produtos acabados foi de 1.004.000 toneladas, uma diminuição de 10% em relação ao ano anterior (2024: 1.115.300 toneladas), devido à redução da disponibilidade do HMC. Isto foi parcialmente compensado pela redução dos stocks intermédios para aumentar a produção primária de zircão e pela introdução de um novo subproduto concentrado chamado ZrTi.

#### PERSPETIVA

A Kenmare pretende produzir volumes mais baixos de produtos acabados em 2026 do que nos últimos anos para minimizar os custos operacionais e acelerar a redução dos inventários de produtos acabados, em linha com a sua abordagem de valor sobre volume. A produção será aumentada a partir deste nível mínimo de orientação para responder à procura do mercado assim que os níveis de inventário se normalizarem.

#### Ligações a prioridades estratégicas

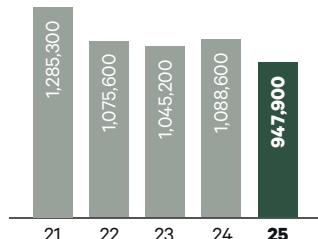


#### Ligações a riscos

1 3 4 5 6 7 9  
10 14 16

### CARREGAMENTOS

**947,900**  
toneladas



#### DESCRIÇÃO

Fornecer uma medida dos volumes de produtos acabados enviados aos clientes durante o período (em toneladas).

#### DESEMPENHO

Os volumes de embarque em 2025 foram de 947.900 toneladas, uma diminuição de 13% em relação a 2024, principalmente devido às más condições meteorológicas na primeira metade do ano e à entrada do navio de transbordo Peg no seu dique seco de cinco anos para trabalhos de manutenção entre junho e setembro, limitando a capacidade de navegação.

#### PERSPETIVA

Espera-se que os volumes de embarque ultrapassem 1,1 milhões de toneladas em 2026, um aumento superior a 15% em comparação com 2025. Este desempenho será apoiado por um maior inventário de produtos acabados no final do ano, de 344.000 toneladas (2024: 287.200 toneladas) e pelo novo subproduto de concentrados, ZrTi.

#### Ligações a prioridades estratégicas

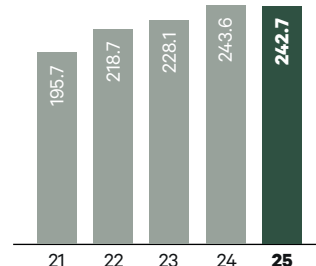


#### Ligações a riscos

4 5 6 7 11 12 14 16

### CUSTOS OPERACIONAIS EM CAIXA

**242.7**  
milhões de dólares



#### DESCRIÇÃO

Elimina custos de frete e custos não monetários para identificar o gasto real em dinheiro para produção e, quando combinado com os volumes de produção, fornece um custo de caixa comparável por tonelada de produto acabado produzido ao longo do tempo.

#### DESEMPENHO

Os custos operacionais totais em numerário mantiveram-se relativamente estáveis em 2025 em comparação com 2024. Os custos operacionais em caixa por tonelada aumentaram 11%, devido à diminuição de 10% na produção de produtos acabados.

#### PERSPETIVA

Espera-se que os custos operacionais totais em numerário diminuam em 2026. A Kenmare realizou uma avaliação exaustiva da sua estrutura de custos e identificou várias iniciativas de poupança, que foram implementadas ou estão em desenvolvimento. Estas incluem um processo de redução dos despedimentos de aproximadamente 15% da sua força de trabalho, que começou no quarto trimestre de 2025 e será realizado em 2026. Os custos operacionais em dinheiro por tonelada serão negativamente impactados pela redução da produção em 2026.

#### Ligações a prioridades estratégicas



#### Ligações a riscos

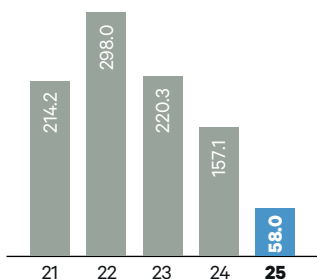
1 2 7 13 14 16

## Principais Indicadores de Desempenho Financeiro

### EBITDA AJUSTADO

58<sup>1</sup>

milhões de dólares



#### DESCRIÇÃO

Elimina os efeitos do financiamento, impostos, depreciação e perdas por deterioração para permitir a avaliação do desempenho subjacente do Grupo.

#### DESEMPENHO

O EBITDA ajustado diminuiu 63% em comparação com 2024. Isto resultou de uma redução de 20% nas receitas provenientes de produtos minerais, devido a uma diminuição de 13% nos volumes de embarque e a uma diminuição de 6% no preço médio recebido. Uma série de produtos de menor valor também impactou as receitas, com a receita dos coprodutos a cair 15% em relação ao ano anterior. Os custos operacionais totais em número mantiveram-se relativamente estáveis em 2025 em comparação com 2024.

#### PERSPETIVA

A Kenmare espera que o EBITDA em 2026 se mantenha relativamente estável em comparação com 2025, com envios mais elevados compensados por preços mais baixos dos produtos.

#### Ligações a prioridades estratégicas



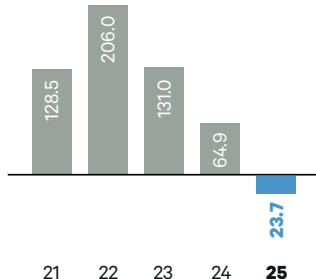
#### Ligações a riscos



### LUCRO/(PREJUÍZO) AJUSTADO APÓS IMPOSTOS

(23.7)<sup>1</sup>

milhões de dólares



#### DESCRIÇÃO

Uma medida do retorno económico para os acionistas após custos financeiros e impostos. É também a base sobre a qual a taxa de pagamento de dividendos do Grupo é avaliada.

#### DESEMPENHO

O prejuízo ajustado após impostos em 2025 foi de 23,7 milhões de dólares, comparado com o lucro após impostos de 64,9 milhões em 2024.

#### PERSPETIVA

O Grupo acredita que os fundamentos para os lucros futuros permanecem sólidos. A melhoria da rentabilidade será impulsionada pelo foco contínuo na eficiência operacional e no controlo de custos, sendo apoiada pela esperada recuperação de preços a médio prazo.

#### Ligações a prioridades estratégicas



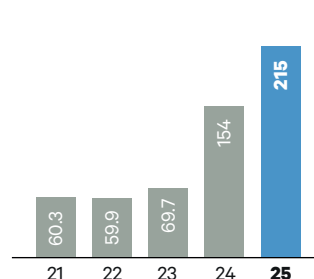
#### Ligações a riscos



### DESPESA TOTAL DE CAPITAL

215

milhões de dólares



#### DESCRIÇÃO

Indica o montante gasto pelo Grupo em acréscimos em bens, equipamentos e equipamentos durante o período.

#### DESEMPENHO

O pico de investimento de capital foi alcançado no projeto WCP A em 2025, com 168 milhões de dólares gastos em obras de melhoria antes da transição do WCP A para a zona de minério de Nataka. 47 milhões de dólares relacionados com vários outros itens de capital, incluindo o dique seco do navio de transbordo Peg e a Operação de Minagem Seletiva.

#### PERSPETIVA

Espera-se que os gastos de capital reduzam significativamente em 2026. As despesas de capital no projeto de modernização WCP A deverão ser de 30 milhões de dólares em 2026, incluindo 12 milhões de dólares incorridos em 2025. Espera-se que os custos sustentados de capital em 2026 sejam inferiores aos de 2025, rondando os 30 milhões de dólares.

#### Ligações a prioridades estratégicas



#### Ligações a riscos



## CHAVE DE RISCO

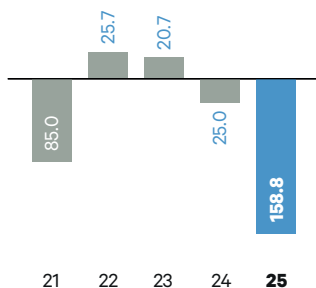
<span style="color: orange;">■</span> Riscos estratégicos	<span style="color: green;">■</span> Riscos operacionais	<span style="color: blue;">■</span> Riscos financeiros
<b>1</b> Risco de permissões, licenciamento e acordo governamental	<b>2</b> Risco de país	<b>15</b> Licença social para operar (nova)
<b>3</b> Risco geotécnico	<b>4</b> Condições meteorológicas	<b>5</b> Conhecimento dos corpos de minério
<b>7</b> Danos ou perda de bens	<b>8</b> Saúde, Segurança e Ambiente	<b>9</b> Risco de Segurança TI
<b>11</b> Ciclicidade da indústria	<b>12</b> Concentração do cliente e/ou do mercado	<b>13</b> Inflação inesperada de custos
		<b>14</b> Liquidez (nova)
		<b>16</b> Mudança do panorama competitivo (novo)
		<b>6</b> Perda de produção devido ao fornecimento de energia e interrupção da transmissão
		<b>10</b> Risco do projeto de desenvolvimento

## LIGAÇÕES A PRIORIDADES ESTRATÉGICAS

<span style="color: green;">⚙️</span> Operar de forma responsável	<span style="color: green;">⚙️</span> Entregar uma produção duradoura e de baixo custo	<span style="color: green;">⚙️</span> Aloque capital de forma eficiente
---	--	---

### DÍVIDA LÍQUIDA

**158.8**  
milhões de dólares



#### DESCRIÇÃO

O total de empréstimos bancários e passivos de arrendamento, descontando o numerário e os equivalentes de caixa, é uma medida da alavancagem financeira do Grupo e um indicador de como a Kenmare está a gerir o seu balanço e estrutura de capital.

#### DESEMPENHO

A Kenmare terminou o ano com uma dívida líquida de 158,8 milhões de dólares (2024: 25,0 milhões de dólares). Isto compreendia 48,6 milhões de dólares em dinheiro e equivalentes em caixa (2024: 56,7 milhões de dólares), dívida de 206,4 milhões de dólares (2024: 80,4 milhões de dólares) e passivos de arrendamento de 1,0 milhões de dólares (2024: 1,3 milhões de dólares). O aumento da dívida líquida reflete o pico da despesa de capital no projeto WCP A em 2025.

#### PERSPETIVA

Embora se espere que o investimento de capital diminua significativamente em 2026, espera-se que a dívida líquida se mantenha elevada, principalmente devido à contínua fraqueza dos preços dos produtos que afeta a geração de fluxo de caixa operacional.

#### Ligações a prioridades estratégicas

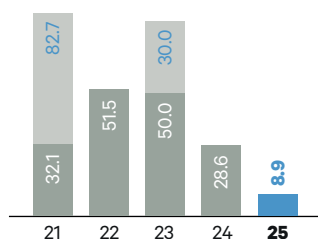


#### Ligações a riscos

**6 7 11 13 14 16**

### RETORNOS AOS ACIONISTAS

**8.9**  
milhões de dólares



#### DESCRIÇÃO

Os retornos para os acionistas incluem dividendos e recompras de ações.

#### DESEMPENHO

Os retornos aos acionistas em 2025 foram de 8,9 milhões de dólares e foram constituídos por um dividendo provisório de US\$10 por ação. O Conselho tomou a difícil mas responsável decisão de suspender o dividendo final perante condições de mercado fracas e o aumento da dívida líquida. Isto está em linha com o compromisso da Empresa em manter a flexibilidade do balanço e garantir a estabilidade financeira a longo prazo de Kenmare.

#### PERSPETIVA

O Conselho reconhece a importância dos dividendos para muitos acionistas e procurará retomar os dividendos assim que for prudente fazê-lo e as facilidades de dívida da Empresa o permitirem.

#### Ligações a prioridades estratégicas

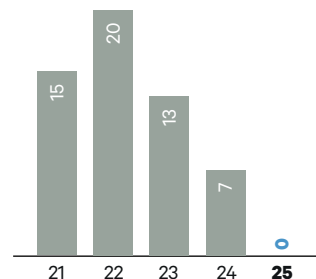


#### Ligações a riscos

**1 2 3 4 5 6 7 10 11 12 13 14 16**

### RETORNO DO CAPITAL EMPREGADO

**0%**



#### DESCRIÇÃO

O retorno sobre o capital empregado (ROCE) é definido como o lucro operacional expresso como percentagem do capital médio empregado. O ROCE é uma medida dos lucros gerados no ano em comparação com o investimento de capital realizado na Empresa.

#### DESEMPENHO

O ROCE do Grupo diminuiu 100% em 2025 em comparação com 2024, impulsionado principalmente pela redução dos lucros no ano.

#### PERSPETIVA

A Kenmare continuará a focar-se na eficiência no Moma para maximizar os retornos nos futuros ciclos de preços e investimentos.

#### Ligações a prioridades estratégicas



#### Ligações a riscos

**1 2 3 4 5 6 7 10 11 13 14 16**



2025 foi um ano de transição em toda a operação.

**Ben Baxter**  
Director de Operações

**Hígino Jamisse**  
Diretor-Geral da Mina de Moma

## Resumo

2025 registou um desempenho recorde em segurança, com uma Taxa de Frequência de Lesões Todas de 0,75 (2024: 0,93), reconhecida pelo Prémio de Excelência em Segurança da revista Mining. A Taxa de Frequência de Lesões por Tempo Perdido foi de 0,07 (2024: 0,06). Notavelmente, o projeto de atualização WCP A alcançou mais de dois milhões de horas trabalhadas sem LTIs. A iniciativa Safe Work continua a fortalecer a cultura de segurança.

O ano marcou uma grande transição operacional. A atualização WCP A foi entregue com sucesso e está agora equipada para minerar a zona de minério de Nataka a partir da segunda metade de 2026. Em resposta a mercados mais fracos, a Kenmare

adotou uma estratégia de “valor sobre volume”, incluindo reduções de custos e um despedimento de 15% da força de trabalho.

A produção diminuiu devido ao tempo de inatividade do WCP A, levando a uma revisão das diretrizes para ilmenite e rutilo. A Zircon cumpriu as diretrizes, enquanto os concentrados superaram as expectativas devido à introdução do ZrTi, que monetiza os rejeitos.

As remessas eram afetadas pelo tempo, pela estalagem dos navios e pela perturbação dos clientes. Em 2026, o foco está em remessas superiores a 1,1 Mt e na redução dos inventários para desbloquear valor.

## Mineração

A produção do HMC foi de 1,23 Mt (-15% YoA), afetada pelo tempo de inatividade no WCP A e pelos teores inferiores no WCP B. O minério escavado caiu 10% em relação ao ano anterior, com os teores a caírem para 4,04% THM devido à sequenciação da mina.

## Planta Concentradora Húmida A

O WCP A sofreu uma grande transformação, com mais de 80% da modernização de 341 milhões de dólares concluída. A despesa restante de ~70 milhões de USD será transferida progressivamente para 2032. Os principais trabalhos incluíram novas dragas, uma unidade de preparação de ração e uma instalação de rejeitos.

Uma pausa na produção permitiu a substituição de equipamentos antigos, deixando ~75% da fábrica recém-modernizada. O comissionamento foi em grande parte concluído até ao final do ano, com pequenas otimizações em curso. O desempenho foi afetado por slimes elevados, graus mais baixos e tempo de atividade reduzido durante a atualização.

## Planta Concentradora Húmida B

WCP B teve um desempenho inferior devido aos slimes afetarem o débito. A mineração seca suplementar permitiu minério de maior qualidade, mas foi atrasada. A mineração chegou à fronteira de Pilivilil e recuou em direção a Mualadi. A mineração seca continuará em 2026 para adiar as necessidades de capital, enquanto a reabilitação do rio será iniciada.

## Concentrador húmido C

O desempenho foi afetado pelas encostas mais baixas à medida que a mineração avançava para o fim da vida de Namalope. As operações também foram afetadas pela interrupção da comunidade e pelos requisitos de acesso.

## Operação de Mineração Seletiva (SMO)

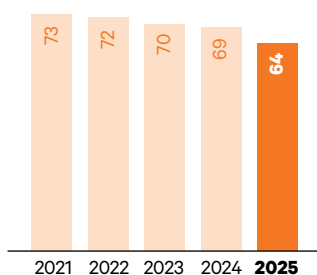
A SMO 1 foi comissionada com sucesso, proporcionando uma produção flexível e económica (HMC de 50 nós). Os desafios iniciais de preparação foram resolvidos através da mineração a seco.

Está planeada uma segunda SMO (500 tph, 8 milhões de dólares) para a segunda metade de 2026, com capacidade adicional adiada para 2027 para preservar a liquidez.

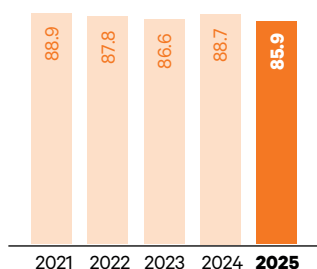
## Fiabilidade de Potência

O fornecimento de energia manteve-se estável devido a melhorias na rede. O corte temporário de carga no final do ano foi mitigado por sistemas de backup. Novas infraestruturas, incluindo a subestação Moma C, aumentaram a capacidade e a fiabilidade.

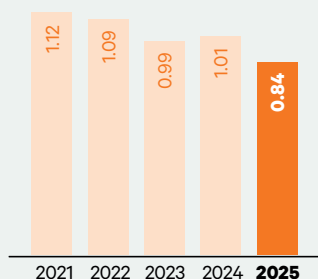
### UTILIZAÇÃO GERAL DA MINA (%)



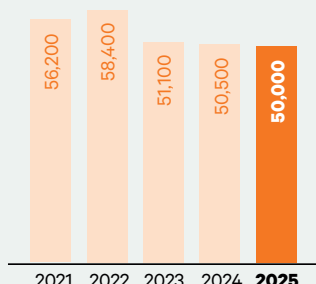
### RECUPERAÇÃO DE MINERAÇÃO (%)



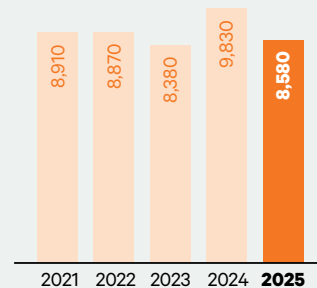
## ILMENITE PRODUZIDO (MT)



## ZIRCÃO PRIMÁRIO PRODUZIDO (T)



## RUTILO PRODUZIDO (T)



## Processamento

A produção de bens acabados foi de 1,0 Mt (-10% YoA), refletindo uma menor oferta de HMC.

- Ilmenite: 842kt (orientação revista)
- Rutilo: impactado mas recuperações melhoraram
- Zircão: 50kt (orientação MET)
- Concentrados: 103 nós (recorde, acionado por ZrTi)

O ZrTi aumentou significativamente a produção e as margens.

## Transporte marítimo

As remessas foram de 947.900 toneladas (-13% YoA), afetadas pelo tempo, tempo de inatividade dos navios e um incumprimento do cliente (65kt).

O stock final subiu para 344kt. A empresa pretende reduzir esta percentagem para 100–150kt através do aumento das vendas e da produção flexível.

## Orientação 2026

Prioridades principais:

- Envios >1,1 Mt
- Redução de inventário
- Redução de custos (215–225 milhões de dólares vs. 242,7 milhões de dólares)

A produção estará alinhada com a procura, com foco em produtos de maior valor e conversão adicional de ZrTi. Espera-se que as notas sejam de ~3,8% THM.

O Capex vai cair significativamente:

- Desenvolvimento: ~30 milhões de dólares (aumento face aos 156 milhões em 2025)
- Suporte: ~30 milhões de dólares
- As despesas restantes do WCP A foram escalonadas para 2032

## Atualização WCP B

Um estudo de viabilidade confirmou fortes benefícios na produção, mas custos de capital superiores ao esperado. Dado o sucesso das SMOs, a Kenmare tem dado prioridade às SMOs como uma alternativa mais flexível e económica à atualização WCP B.

PRODUTO		ORIENTAÇÃO 2026	ATUAL 2025
<b>Produção de Remessas</b>	Toneladas	Mais de 1.100.000	947.900
Ilmenite	Toneladas	Mais de 800.000	842.300
Circo primário	Toneladas	Mais de 41.000	50.000
Rutil	Toneladas	Mais de 7.500	8.600
Concentrados <sup>1</sup>	Toneladas	Mais de 81.000	103.100

<sup>1</sup> Concentrates include secondary zircon, mineral sands concentrate and ZrTi.

## Perspetiva

2025 foi um ano de mudanças substanciais para as operações da Kenmare, incluindo um grande projeto de capital, o enfraquecimento dos mercados de produtos e a transição para uma abordagem baseada no valor. É mérito da equipa Moma que, neste contexto, o desempenho em segurança tendo sido mais forte do que nunca.

Em 2026, a Empresa continuará a desenvolver esta robusta cultura de segurança e a manter-se focada em entregar valor em detrimento do volume. A Kenmare planeia alcançar mais de 1,1 milhões de toneladas de envios, facilitando uma redução significativa nos seus inventários de produtos acabados, ao mesmo tempo que otimiza os custos de produção e operação. Será também dada ênfase à produção e venda de produtos de zircão e rutilo de maior valor e ao desenvolvimento do novo produto ZrTi.

2025 foi também um ano em que as relações comunitárias foram mais desafiadas após manifestações generalizadas após as eleições e uma pausa na representação dos governos locais, o que levou a aumentos do oportunismo e do roubo. Na segunda metade de 2025, a calma regressou à zona em redor de Moma e Kenmare tem o prazer de entrar

em 2026 com as relações comunitárias estabilizadas. A Empresa orgulha-se de continuar a contribuir positivamente para o desenvolvimento das comunidades anfitriãs de Moma, tendo investido mais de 25 milhões de dólares em iniciativas comunitárias através da Kenmare Moma Development Association (KMAD) desde 2004.

Os colaboradores demonstraram notável resiliência e profissionalismo ao longo de 2025, após o período de volatilidade pós-eleitoral, e responderam com compreensão da necessidade de reduzir custos perante o enfraquecimento dos mercados, incluindo através de um programa de despedimento. O Conselho de Administração e a gestão sénior agradecem-lhes à medida que a Kenmare transita para um negócio mais eficiente, com o objetivo contínuo de 'Transformando recursos em oportunidade para todos.'



# RESERVAS E RECURSOS MINERAIS

## Introdução

Moma é um depósito mineral de titânio de classe mundial, com quase nove mil milhões de toneladas de Recursos Minerais (incluindo Reservas de Minério). Estes contêm 207 milhões de toneladas (Mt) de ilmenite, mais os seus coprodutos zircão, rutilo e monazite.

O depósito de Moma beneficia de água doce abundante, ausência de espasmos, qualidade comercial de minério e produtos atrativos que não precisam de ser atualizados antes da utilização. Isto confere à Empresa a capacidade de minerar, concentrar e separar os seus produtos com custos operacionais relativamente baixos, em parte devido ao facto de mais de 90% da eletricidade consumida provir de energia hidroelétrica de baixo custo. A Kenmare também opera uma instalação portuária dedicada adjacente à Mineral Separation Plant (MSP), que permite o envio de produtos aos clientes a custo mínimo.

## Resumo das Reservas de Minério e Recursos Minerais

As reservas totais de minério provado e provável nas concessões mineiras de Namalope, Pilivilil, Nataka e Mualadi são estimadas em 1.567 milhões de toneladas (Mt), com um teor de 3,1% do total dos minerais pesados (THM). Isto representa 40,9 Mt de ilmenite (2,6% de conteúdo), 2,6 Mt de zircão (0,16% de conteúdo) e 0,84 Mt de rutilo (0,054% de conteúdo), em 31 de dezembro de 2025.

O total de Recursos Minerais (excluindo Reservas de Minério) detidos pelo Grupo sob uma combinação de concessões mineiras é estimado em 7,7 mil milhões de toneladas, com um teor de 2,7% THM, contendo 166,0 Mt ilmenite (teor 2,2%), 11,0Mt zircão (teor 0,14%) e 3,6Mt rutilo (teor 0,047%), em 31 de dezembro de 2025. Os detalhes são

apresentados na tabela de Reservas de Minério e Recursos Minerais abaixo.

O depósito de Namalope continua a ser operado pela Estação Concentradora Húmida (WCP) A e WCP C. O depósito Pilivilil continua a ser gerido pela WCP B e pela Operação de Mineração Seletiva (SMO). As reduções na declaração da Reserva de Minério referem-se ao esgotamento da mineração em 2025 e às revisões do percurso da dragagem feitas ao longo do ano para otimizar o plano da mina.

Está em curso um Estudo de Pré-Viabilidade para o depósito Congolone, apoiado por programas contínuos de desenvolvimento infraestrutural, social e ambiental perto do Congolone.

Não foram realizadas atividades de perfuração de circulação reversa nos depósitos Mputine, Congolone, Marrua ou Quinga North durante 2025.



A tabela seguinte mostra as Reservas de Minério e Recursos Minerais de Kenmare a 31 de dezembro de 2025:

Zonas	Categoria	Areia (Mt)	% THM*	% Ilmenite e THM	% Ilmenite na areia	% rutilo na areia	% Areia	THM (Mt)	Ilmenite (Mt)	Rutilo (Mt)	Zircão (Mt)
<b>Reserves</b>											
Namalope	Comprovado	17.3	2.70	81.31	2.20	0.05	0.13	0.47	0.38	0.01	0.02
Namalope	Provável	11.9	2.66	80.42	2.14	0.05	0.16	0.32	0.26	0.01	0.02
Billy	Comprovado	37.1	3.32	80.72	2.68	0.07	0.20	1.23	1.00	0.03	0.07
Billy	Provável	31.2	3.04	80.68	2.45	0.06	0.17	0.95	0.77	0.02	0.05
Nataka	Comprovado	25.5	1.93	82.74	1.59	0.03	0.10	0.49	0.41	0.01	0.02
Nataka	Provável	1,438.9	3.16	83.44	2.64	0.05	0.17	45.46	37.93	0.77	2.38
Mualadi	Provável	4.6	3.13	81.41	2.55	0.056	0.17	0.15	0.12	0.00	0.01
<b>RESERVAS TOTAIS</b>	<b>Provado e Provável</b>	<b>1,566.7</b>	<b>3.13</b>	<b>83.27</b>	<b>2.61</b>	<b>0.054</b>	<b>0.16</b>	<b>49.06</b>	<b>40.85</b>	<b>0.84</b>	<b>2.58</b>
Recursos	Categoria	Sand (Mt)	% THM*	% Ilmenite e THM	% Ilmenite na areia	% rutilo na areia	% Zircon Areia	THM (Mt)	Ilmenite (Mt)	Rutilo (Mt)	Zircão (Mt)
Congolone	Measured	216.0	3.16	80.98	2.56	0.07	0.21	6.83	5.53	0.14	0.45
Namalope	Measured	110.1	3.40	81.02	2.76	0.06	0.19	3.75	3.04	0.07	0.21
Pilivilil	Measured	38.4	2.99	80.63	2.41	0.06	0.17	1.15	0.93	0.02	0.06
Mualadi	Measured	5.2	2.58	73.97	1.90	0.04	0.13	0.13	0.10	0.00	0.01
Nataka	Measured	80.8	2.47	81.44	2.01	0.05	0.14	2.00	1.63	0.04	0.11
Namalope	Indicated	64.0	2.77	70.15	1.94	0.05	0.14	1.77	1.24	0.03	0.09
Congolone	Indicated	133.9	2.72	79.38	2.16	0.06	0.16	3.65	2.89	0.08	0.22
Nataka	Indicated	2,254.1	2.75	81.77	2.25	0.05	0.15	61.92	50.63	1.09	3.38
Pilivilil	Indicated	85.9	2.90	80.92	2.35	0.06	0.16	2.49	2.02	0.05	0.14
Mualadi	Indicated	501.6	2.46	81.73	2.01	0.04	0.14	12.36	10.10	0.22	0.70
Congolone	Inferred	2.4	1.85	77.48	1.43	0.04	0.10	0.04	0.03	0.00	0.00
Pilivilil	Inferred	30.0	2.51	81.09	2.03	0.05	0.14	0.75	0.61	0.01	0.04
Mualadi	Inferred	439.6	2.36	81.84	1.93	0.04	0.13	10.39	8.50	0.19	0.58
Nataka	Inferred	3,086.8	2.57	82.35	2.12	0.04	0.14	79.33	65.33	1.38	4.25
Mputitine	Inferred	477.2	2.68	89.53	2.40	0.04	0.12	12.78	11.44	0.21	0.60
Marrua	Inferred	99.8	2.94	0.00	0.00	0.00	0.00	2.94	0.00	0.00	0.00
Quinga North	Inferred	71.0	3.52	80.00	2.82	0.14	0.28	2.50	2.00	0.10	0.20
<b>RESERVAS TOTAIS</b>		<b>7,697</b>	<b>2.66</b>	<b>81.08</b>	<b>2.16</b>	<b>0.047</b>	<b>0.14</b>	<b>204.77</b>	<b>166.02</b>	<b>3.64</b>	<b>11.03</b>

\* THM é Total Heavy Minerals. Toneladas e conteúdos foram arredondados e, por isso, podem surgir pequenas diferenças nos totais. Mt representa milhões de toneladas.

Os Recursos Minerais são adicionais às Reservas de Minério. As estimativas para as Reservas de Nalope, Nataka, Pilivilil e Mualadi, bem como para os Recursos Minerais de Namalope, Nataka, Congolone, Pilivilil, Mualadi, Mputitine e Marrua cumprem o Código Australásia para Reporte de Resultados de Exploração, Recursos Minerais e Reservas de Minério (Código JORC) edição 2012. A documentação da Tabela 1 para estas Reservas de Minério e Recursos Minerais pode ser encontrada em [www.kenmareresources.com](http://www.kenmareresources.com). As estimativas para o Quinga North Mineral Resource foram inicialmente preparadas e divulgadas na edição de 2004

do Código JORC. Estas não foram atualizadas para cumprir a edição de 2012 do Código JORC, com base no facto de a informação não ter mudado substancialmente desde o seu último relatório.

A pessoa competente para as Reservas Minerais e Recursos Minérios de Namalope, Nataka, Pilivilil e Mualadi, bem como para os Recursos Minerais Congolone, Mputitine e Marrua, é Sonsiama Kargbo (MAusIMM e MAIG). Sonsiama é funcionária da Kenmare e participa no Plano de Ações Restritas da Kenmare Resources plc. Sonsiama tem experiência suficiente, relevante para o

estilo de mineralização e o tipo de depósito em análise, bem como para a atividade que está a desempenhar, para se qualificar como Pessoa Competente, conforme definido na edição de 2012 do Código JORC. Sonsiama dá consentimento para a inclusão neste relatório de assuntos com base na sua informação, na forma e no contexto em que aparecem.





A Kenmare anunciou a sua transição para uma abordagem de valor sobre volume em 2025 e adotou um perfil de despesa mais baixo para 2026 e além.

**James McCullough**  
Chefe Financeiro

## Uma visão geral

O tema da transição abordou todos os aspetos do negócio da Kenmare em 2025, incluindo as finanças. Despesa com Estação de Concentração Húmida (WCP) Um projeto de modernização atingiu o pico em 2025 com 156 milhões de dólares, antes da mudança do WCP A para a zona de minério mais amplo de Nataka. Os custos estimados de capital para este projeto mantêm-se em 341 milhões de dólares e mais de 80% foram incorridos e implementados com sucesso até ao final do ano. O projeto está agora substancialmente reduzido ao risco, com despesas de capital significativamente inferiores previstas para 2026 e além.

A Kenmare também anunciou a sua transição para uma abordagem de valor sobre volume na segunda metade de 2025, em resposta a condições de mercado mais fracas. Isto resultou na implementação de várias iniciativas de poupança de custos, incluindo a redução da força de trabalho em Moma em aproximadamente 15% e o adiamento do sustento dos bens de capital sempre que possível.

O desempenho financeiro da Kenmare em 2025 reflete um ano desafiante. O Grupo reconheceu uma taxa de deterioração de 301,3 milhões de dólares (incluindo os 100,3 milhões reconhecidos no semestre) devido à contínua incerteza relativamente às condições do mercado, o que levou a uma redução das expectativas de preço a médio e longo prazo. A prejudicação é um encargo não monetário, sem impacto previsto nas operações, projetos ou facilidades de financiamento da Kenmare, nem na capacidade do Grupo de pagar dividendos.

Tanto os volumes de envio como os preços dos produtos também foram mais baixos em termos homólogos (YoY), o que contribuiu para um EBITDA ajustado mais baixo (excluindo a taxa de impairment) de 58,0 milhões de dólares (2024: 157,1 milhões de dólares) e para um prejuízo ajustado após impostos de 23,7 milhões de dólares (lucro após impostos em 2024: 64,9 milhões de dólares).

A Kenmare terminou o ano com uma dívida líquida de 158,8 milhões de dólares (2024: 25,0 milhões de dólares), refletindo o pico do investimento em capital de desenvolvimento durante o ano.

A Kenmare pagou um dividendo intermédio total de 8,9 milhões de dólares, mas perante condições de mercado fracas e elevada dívida líquida, o Conselho tomou a difícil mas responsável decisão de suspender o dividendo final para 2025. Isto está em linha com o compromisso do Grupo em manter a flexibilidade do balanço e garantir a estabilidade financeira a longo prazo.

## Receitas

A Kenmare gerou receitas de 328,6 milhões de dólares em 2025, uma queda de 21% em relação ao ano anterior (2024: 414,7 milhões de dólares). Isto foi impulsionado por uma redução de 13% nos volumes de envio e uma queda de 6% no preço médio recebido pelos produtos da Kenmare.

Os envios totais durante o ano ascenderam a 947.900 toneladas (2024: 1.088.600 toneladas) e compreendiam 820.600 toneladas de ilmenite, 50.200 toneladas de circónio primário, 10.600 toneladas de rutilo e 66.600 toneladas de concentrados (incluindo 23.900 toneladas de subproduto ZrTi).

A receita da Ilmenite atingiu 226,7 milhões de dólares em 2025, uma queda de 22% em relação ao ano anterior (2024: 291,6 milhões de dólares), devido a uma diminuição de 17% nos volumes de envio e a uma diminuição de 6% no preço para 276 dólares por tonelada (2024: 295 dólares por tonelada). A receita principal do Zircon foi de 58,9 milhões de dólares (2024: 70,9 milhões de dólares), uma queda de 17% em relação ao ano anterior, devido a uma redução de 15% nos preços. A receita de transporte de mercadorias em 2025 diminuiu para 16,5 milhões de dólares (2024: 22,7 milhões de dólares), refletindo volumes de envios mais baixos e taxas médias de frete mais baixas durante o ano, particularmente na primeira metade de 2025, em linha com as tendências globais do transporte marítimo. Durante o ano fiscal, o Grupo vendeu 23.900 toneladas (2024: 3.100 toneladas) do subproduto ZrTi por um valor de vendas de 5,3 milhões de USD (2024: 0,6 milhões de USD). As vendas de produtos minerais de 4,2 milhões de dólares (2024: 0,3 milhões de dólares), líquidas dos custos de produção associados, foram reconhecidas no custo das vendas. A receita de mercadorias de 1,1 milhões de dólares (2024: 0,2 milhões de dólares) foi reconhecida em receitas de mercadorias.



## Resultados de 2025

Os principais indicadores financeiros foram os seguintes:

	2025	2024	Percentagem da variação do ano fiscal
<b>Produção</b>			
Receitas de produtos minerais (milhões de USD)	312.1	392.1	(20%)
Receitas do transporte de mercadorias (milhões de USD)	16.5	22.7	(27%)
Receita total (milhões de USD)	328.6	414.7	(21%)
Produtos acabados enviados (toneladas) <sup>1</sup>	924,100	1,088,600	(15%)
Preço médio por tonelada (\$/t)	338	360	(6%)
Preço médio da ilmenite por tonelada (\$/t)	276	295	(6%)
Preço Médio do Zircão por Tonelada (\$/T)	1,173	1,376	(15%)
Custos operacionais totais <sup>2,3</sup> (milhões de USD)	327.6	325.6	(0.6%)
Custo operacional total em numerário (milhões de USD)	242.7	243.6	(0.4%)
Custo operacional em caixa por tonelada de produto acabado (\$/t)	242	219	11%
EBITDA (excluindo incapacidade) (milhões de USD)	58.0	157.1	(63%)
Lucro/(prejuízo) (excluindo incapacidade) após impostos (milhões de USD)	(23.7)	64.9	(137%)
Líquido (dívida)/caixa (milhões de USD)	(158.8)	(25.0)	(535%)
Dividendo anual por ação (USc)	10.0	32.0	(69%)

<sup>1</sup> Exclui 21.300 toneladas de ZrTi, pois este é um subproduto da produção de ilmenite, reduzindo assim o custo da produção de ilmenite.

<sup>2</sup> Informações adicionais sobre estas Medidas Alternativas de Desempenho (APMs) são divulgadas no glossário.

<sup>3</sup> A depreciação está incluída nos custos operacionais totais.

	2025	2024	Percentagem da variação do ano fiscal
<b>Custos Operacionais</b>			
Custo das vendas	310.2	319.4	(3%)
Despesas administrativas	17.4	6.2	181%
Custos Operacionais Totais	327.6	325.6	(0.6%)
Tarifas de frete	(16.5)	(22.7)	(27%)
Custos operacionais totais menos custos de frete	311.1	302.9	3%
Custos não monetários			
Depreciação	(57.1)	(67.9)	(16%)
Outros custos não monetários	(8.3)	(0.2)	4,050%
Pagamentos baseados em ações	(3.1)	(3.6)	(14%)
Movimentos de Inventário de Produtos Minerais	0.1	12.4	(99%)
Custos Operacionais Totais de Caixa	242.7	243.6	0.4%
Produção de produto acabado (toneladas)	1,004,000	1,115,300	(10%)
Custo Operacional em Caixa por Tonelada de Produto Acabado (\$/t)	242	219	11%

### Custos Operacionais

Os custos operacionais totais em numerário diminuíram 0,4% em relação ao ano anterior, para 242,7 milhões de dólares (2024: 243,6 milhões de dólares). Isto deveu-se à redução da produção, o que levou a custos de combustível mais baixos, compensados pelo aumento dos custos laborais, incluindo custos pontuais associados ao programa de redução de pessoal no Moma. A Kenmare beneficiará das iniciativas de redução de custos introduzidas na segunda metade de 2025 a partir de 2026.

A depreciação foi inferior em 2025 do que em 2024 devido à redução da produção. Além disso, as despesas administrativas em 2024 beneficiaram de 3,3 milhões de dólares em receitas de seguros provenientes dos danos causados por tempestades. Foi reconhecida um prejuízo de crédito esperado de 3,8 milhões de dólares para o ano devido à incerteza em torno de uma conta a receber por transação por cliente. Isto refere-se a um cliente em dificuldades financeiras que não conseguiu pagar aproximadamente 9,3 milhões de dólares em faturas por remessas feitas no terceiro trimestre. Foram agora

recuperados 4,6 milhões de dólares. Os custos operacionais em numerário por tonelada de produto acabado aumentaram 11%, para 242 dólares por tonelada (2024: 219 dólares por tonelada) devido à redução dos volumes de produção.

A Kenmare acompanha de perto a guerra na região do Golfo, que começou no final de fevereiro de 2026, e o impacto potencial na sua base de custos, tanto pelo aumento dos custos do gásóleo que a empresa consome, como pelo aumento das tarifas de frete para os seus envios e logística de entrada.



## \$328.6m

Receita total em 2025

## \$58.0m<sup>1</sup>

EBITDA ajustado em 2025

## Receitas e custos financeiros

O Grupo reconheceu um rendimento financeiro de 2,0 milhões de dólares em 2025 (2024: 3,6 milhões de dólares), consistindo em juros sobre depósitos bancários. Os custos financeiros foram de 17,2 milhões de dólares (2024: 10,8 milhões de dólares), incluindo juros sobre empréstimos de 12,7 milhões de dólares (2024: 3,8 milhões de dólares) devido ao aumento dos níveis de dívida e à amortização dos custos de transação para financiamento por dívida de 0,7 milhões de dólares (2024: 1,4 milhões de dólares). As taxas para o contrato de carta de crédito e o factoring de contas a receber totalizaram 2,0 milhões de dólares (2024: 2,6 milhões de dólares); os juros do arrendamento foram de 0,1 milhões de dólares (2024: 0,1 milhões de dólares); as comissões de compromisso da Facilidade de Crédito Rotativo (RCF) da Empresa foram de 1,0 milhões de dólares americanos (2024: 2,1 milhões de dólares americanos); e o custo de cancelar o desconto na cláusula de encerramento da mina foi de 0,7 milhões de dólares (2024: 0,7 milhões de dólares).

## Tributação

A taxa anual de imposto foi de 9,5 milhões de dólares (2024: 17,2 milhões de dólares). A maior parte deste encargo fiscal é devida à subsidiária mineira do Grupo, Kenmare Moma Mining (Mauritius) Limited (KMML), em Moçambique. A agência KMML Moçambique teve lucros tributáveis de 23,7 milhões de dólares americanos (2024: 27,7 milhões de dólares americanos), resultando numa despesa fiscal sobre rendimentos de 8,3 milhões de dólares americanos (2024: 10,0 milhões de dólares americanos). A taxa de imposto sobre o rendimento aplicável aos lucros tributáveis da Secção de Moçambique da KMML é de 35% (2024: 35%).

A empresa, Kenmare Resources plc, teve lucros tributáveis de 0,2 milhões de dólares (2024: 53,5 milhões de dólares), resultando numa despesa fiscal sobre o rendimento de 0,05 milhões de dólares (2024: 7,1 milhões de dólares). No ano anterior, foi reconhecida uma subdisposição de

1,1 milhões de dólares em 2025 (2024: provisão de 2,0 milhões de dólares).

## Lucro por ação

O lucro básico por ação (EPS) em 2025 representou um prejuízo de 3,64 dólares por ação (2024: 0,73 dólares por ação). Os valores do EPS são calculados com base no número médio ponderado de ações emitidas durante o ano de 89.228.161 (2024: 89.228.161) e incluem o impacto da perda por impairment.

## Dividendos

Foi pago um dividendo intermédio de 8,9 milhões de dólares (US\$10 por ação) em outubro de 2025. Face às condições frágeis do mercado e ao aumento da dívida líquida, o Conselho tomou a difícil mas prudente decisão de não declarar um dividendo final. Isto está em linha com o foco do Grupo em manter a flexibilidade do balanço e garantir a estabilidade financeira a longo prazo.

## Fluxos de caixa

O negócio da Kenmare continua a gerar caixa e rendeu 117,0 milhões de dólares das operações em 2025 (2024: 191,5 milhões de dólares). O Grupo mantém várias fontes de liquidez para apoiar as operações e os restantes investimentos de capital.

Os movimentos de capital de giro geraram 52,0 milhões de dólares em financiamento líquido em 2025 (2024: 30,5 milhões de dólares), dos quais 49,5 milhões relacionados com receitas comerciais foram considerados através da facilidade de financiamento comercial do Grupo (2024: 36,0 milhões de dólares). Embora tenha havido um aumento nos níveis de inventário acabado e intermédio no final do ano, a previsão de preços mais baixos resultou numa redução do valor líquido realizável de 14,4 milhões de dólares (2024: 0,2 milhões de dólares), resultando em qualquer movimento no inventário de produtos minerais (2024: aumento de 12,4 milhões de dólares). Os sobressalentes consumíveis diminuíram 0,3 milhões de dólares em 2025 (2024: aumento de 2,0 milhões de dólares), enquanto a Kenmare se concentrou em reduzir a quantidade de peças sobressalentes mantidas na Moma para suportar a liquidez. As contas a pagar comerciais aumentaram 3,0 milhões de dólares no final do ano (2024: aumento de 8,0 milhões de dólares), com contas de investimento de capital a pagar de 12,6 milhões de dólares refletidas em adições a bens, e equipamentos.

O Grupo efetuou pagamentos de juros de dívida e taxas de compromisso de 7,8 milhões de dólares (2024: 7,3 milhões de dólares),

pagamentos fiscais de 7,2 milhões de dólares (2024: 25,4 milhões de dólares) e pagamentos por carta de crédito e taxas de factoring de 2,0 milhões de dólares durante o ano.

As atividades de investimento de 205,0 milhões de dólares em 2025 (2024: 152,6 milhões de dólares) representaram adições a propriedades, instalações e equipamentos, conforme discutido abaixo.

O retorno dos acionistas em 2025 totalizou 24,2 milhões de dólares (2024: 48,1 milhões de dólares) e compreendeu o dividendo final de 2024 de 17 dólares por ação (2024: 38,54 dólares), totalizando 15,3 milhões de dólares, e o dividendo interino de 2025 de 10,0 dólares por ação (2024: 15 dólares), totalizando 8,9 milhões de dólares.

O Employee Benefit Trust da empresa adquiriu 0,5 milhões de dólares em ações durante o ano (2024: 3,2 milhões de dólares) para satisfazer o exercício dos prémios do Plano de Ações Restritas (KRSP) da Kenmare Resources plc. Pagamentos de arrendamento no valor de 0,3 milhões de dólares americanos (2024: 0,3 milhões de dólares americanos) foram efetuados durante o ano, relacionados com o arrendamento dos escritórios do Grupo em Dublin e Maputo.

A Kenmare terminou 2025 com 48,6 milhões de dólares em dinheiro, comparado com 56,7 milhões no final de 2024.

## Equilíbrio

Em 2025, houve expansões em propriedades, e equipamentos no valor de 214,8 milhões de dólares (2024: 153,8 milhões de dólares). As adições consistiram em 168,6 milhões de dólares (incluindo 12,6 milhões de dólares acumulados) relacionados com o projeto de modernização WCP A (2024: 102,0 milhões de dólares) e 46,2 milhões de dólares para outras adições de capital sustentável (2024: 43,8 milhões de dólares), incluindo o dique seco de cinco anos de um dos navios de transbordo da Kenmare e parte do custo da primeira Operação de Mineração Seletiva.

A provisão para o encerramento da mina aumentou 1,3 milhões de dólares em 2025 (2024: diminuição de 4,0 milhões de dólares) e situa-se agora em 16,2 milhões de dólares americanos (2024: 14,3 milhões de dólares americanos). Esta medida deveu-se ao aumento do custo estimado de encerramento para 44,1 milhões de dólares (2024: 36,8 milhões de dólares). Os arranjos de capital ascenderam a 36,7 milhões de dólares (2024: 6,2 milhões de dólares), principalmente relacionados com o módulo original de preparação de alimentação WCP A, que foi substituído como parte do projeto de atualização.



O Grupo realizou uma revisão de deterioração de propriedades, e equipamentos no final do ano e as principais suposições desta revisão estão expostas na Nota 11 das demonstrações financeiras. O resultado desta revisão, em conjunto com o desempenho e as perspectivas do Grupo, levou ao reconhecimento de uma perda por depreciação de 201,0 milhões de dólares americanos, que, para além da perda por impairment de 100,3 dólares reconhecida no semestre, resulta num prejuízo anual de 301,3 milhões de dólares americanos. Os Administradores consideram que a principal causa da deterioração são as projeções de receitas futuras mais baixas, aliadas a uma perspetiva de preços incerta.

O capital de giro era de 120,1 milhões de dólares no final do ano (2024: 184,5 milhões de dólares). O movimento de capital de giro durante o ano inclui uma redução de 49,5 milhões de dólares nas contas a receber comerciais, refletindo uma redução de 24% nos volumes de produtos e uma redução de 7% no preço médio incluído nas contas a receber no final do ano, combinadas com a utilização de financiamento comercial no final do ano, o que reduziu as contas a receber em mais 20,0 milhões de dólares (30,5 milhões de dólares no final de 2024).

O inventário no final do ano ascendeu a 112,5 milhões de dólares (2024: 112,8 milhões de dólares), consistindo em produtos minerais intermédios e acabados de 70,9 milhões de dólares (2024: 70,8 milhões de dólares) e consumíveis e peças sobressalentes de 41,6 milhões de dólares (2024: 42,0 milhões de dólares). O stock final de produtos acabados no final de 2025 foi de 344.000 toneladas (2024: 287.200 toneladas). O stock final de Concentrado de Minerais Pesados no final de 2025 foi de 29.200 toneladas, comparado com 14.100 toneladas no início do ano. O aumento do inventário de produtos acabados

no final do ano deveu-se em grande parte a volumes de envio inferiores ao previsto para 2025 e à introdução do ZrTi, um novo produto concentrado.

Os recebíveis comerciais e outros montantes ascenderam a 70,6 milhões de dólares em 2025 (2024: 119,5 milhões de dólares), dos quais 38,1 milhões de dólares relacionados com receitas comerciais provenientes da venda de produtos minerais (2024: 91,5 milhões de dólares) e 26,1 milhões de dólares foram compostos por pagamentos antecipados e outros devedores diversos (2024: 21,6 milhões de dólares). Foi reconhecida uma perda de crédito esperada de 3,8 milhões de dólares durante o ano (2024: 0,2 milhões de dólares), conforme explicado acima, incluindo um prejuízo de 4,7 milhões de dólares relativamente a um único cliente.

O dinheiro e os equivalentes de caixa diminuíram 8,1 milhões de dólares durante o ano (2024: diminuição de 14,4 milhões de dólares) e, em 31 de dezembro de 2025, ascenderam a 48,6 milhões de dólares (2024: 56,7 milhões de dólares).

As contas a pagar comerciais e outras ascenderam a 63,0 milhões de dólares (2024: 47,8 milhões de dólares) e havia um passivo fiscal de 1,0 milhão de dólares (ativo em 2024: 1,3 milhões de dólares) no final do ano.

O Grupo continua a utilizar o seu RCF de cinco anos de 200 milhões de dólares americanos, iniciado em 2024, com o seu sindicato de credores (Abs Bank, Nedbank, Rand Merchant Bank e Standard Bank). A RCF apoia o programa de capital planeado da Kenmare e, no final do ano, a dívida total ascendeu a 204,7 milhões de dólares, incluindo capital angariado e juros acumulados (2024: 78,0 milhões de dólares). No final do ano, a cláusula Dívida Líquida para EBITDA foi alterada de 2,0x para 3,0x.

## Perspetiva Financeira

Com 2026 bem avançado, a procura pelos produtos Kenmare mantém-se estável, embora os preços da ilmenite continuem sob pressão. Tendo isto em conta, o foco da Kenmare para o ano continuará a ser “valor em detrimento do volume”: maximizar os volumes de envio enquanto minimiza o custo de produção. O Grupo planeia enviar mais de 1.100.000 toneladas de produtos acabados em 2026, o que representa um aumento de mais de 15% em comparação com 2025. A Kenmare pretende produzir volumes mais baixos de produtos acabados em 2026 do que nos últimos anos para reduzir os custos operacionais e acelerar a diminuição dos inventários de produtos acabados, desbloqueando valor. O Grupo também dará prioridade à produção de zircón e da ilmenite de maior valor, com um aumento no reprocessamento dos rejeitos para produzir ZrTi, o novo produto concentrado da Kenmare. Isto representa uma iniciativa valiosa de expansão da margem.

Espera-se que os custos operacionais totais em numário diminuam em 2026 para 215 milhões de dólares a 225 milhões de dólares em 2026 (2025: 242,7 milhões de dólares) devido à menor produção e ao impacto das iniciativas de poupança de custos, implementadas na segunda metade de 2025. Estas incluem a minimização do uso de mineração seca de maior custo e o programa de redução de decoupage da Mina.

Espera-se que as despesas de capital sejam significativamente mais baixas em 2026, com capital de desenvolvimento no projeto de modernização WCP A de 30 milhões de dólares (2025: 156,0 milhões de dólares), incluindo aproximadamente 12,0 milhões de dólares incorridos em 2025 e a pagar em 2026. O Grupo adiou o capital sustentado sempre que é seguro e praticável, e, por isso, os custos em 2026 deverão ser de aproximadamente 30 milhões de dólares (2025: 46,2 milhões de dólares).

O Conselho irá rever continuamente a recuperação dos dividendos, reconhecendo a sua importância para muitos acionistas.

A Kenmare está empenhada em manter um balanço sólido e flexível e em garantir que está bem posicionada para uma recuperação nos seus mercados de produtos. Isto permitirá à empresa continuar a cumprir o seu propósito de ‘Transformando recursos em oportunidade para todos.’

<sup>1</sup> Exclui a taxa de ineficiência de 301,3 milhões de dólares



# ESTRATÉGIA DE SUSTENTABILIDADE



O propósito da Kenmare de ‘Transformando recursos em oportunidade para todos’ sustenta a abordagem da Empresa para alcançar um equilíbrio entre as necessidades das comunidades anfitriãs da Mina, a conservação do ambiente, a oferta de trabalho e emprego significativos para os funcionários da Kenmare e a geração de retornos económicos.

A sua estratégia de sustentabilidade considera temas-chave macro e nacional de sustentabilidade que provavelmente influenciarão as operações da Kenmare e proporcionarão riscos ou oportunidades que a empresa precisa de considerar, incluindo: o foco global e a necessidade urgente de combater as alterações climáticas e reverter a perda de biodiversidade; questões socioeconómicas relacionadas com uma população jovem, ambiciosa e em crescimento; e o foco crescente na due diligence sobre os impactos da sustentabilidade na cadeia de abastecimento e na cadeia de valor em geral.

Pela primeira vez, a Kenmare está a reportar o seu desempenho em sustentabilidade, em linha com a transposição irlandesa da Diretiva de Reporte de Sustentabilidade Corporativa (CSRD) da União Europeia. Como parte do trabalho detalhado para compilar a declaração do CSRD, implementou uma metodologia de Avaliação de Materialidade Dupla (DMA) que se baseia nas revisões de materialidade realizadas desde 2020 e tem sido supervisionada pelo Conselho e pela Gestão da Kenmare.

## Envolvimento das partes interessadas

Com base no processo de envolvimento das partes interessadas que tem ocorrido desde a criação da mina e da criação da KMAD em 2004, a Kenmare considerou os intervenientes mais relevantes e os mais impactados pelo seu modelo de negócio e operações, garantindo a sua participação no processo CSRD.

A responsabilidade pelo envolvimento das partes interessadas está presente em toda a empresa, incluindo o Conselho, Comité Executivo, liderança do local, equipas de ligação comunitária, a Kenmare Moma Development Association (KMAD), empreiteiros e todos os representantes da empresa. Com uma longa vida útil na mina, é essencial que o envolvimento da Empresa com os seus stakeholders seja aberto e colaborativo, apoiando o sucesso duradouro do negócio. A Kenmare utiliza mecanismos adequados para interagir com as suas partes interessadas, fornecer-lhes informações e aprender sobre os seus interesses e preocupações.

Envolve-se com trabalhadores e sindicatos através de uma variedade de reuniões formais e informais, boletins informativos e outros métodos de comunicação. A Kenmare valoriza a sua relação com as comunidades anfitriãs e utiliza o seu plano de envolvimento com as partes interessadas para se envolver com elas.

Kenmare cumpre as leis e regulamentos aplicáveis e garante que Moçambique participe nos benefícios da Mina de Moma. A Companhia mantém um diálogo proativo com os governos nacional, distrital e provincial para que estejam bem informados sobre as atividades da mina. A empresa conta com 750 fornecedores ativos e interage com eles através de interações de gestão, workshops, auditorias de due diligence, visitas ao local e fóruns de fornecedores.

A Companhia mantém um diálogo proativo com os governos nacional, distrital e provincial para que estejam bem informados sobre as atividades

da mina. Interage com os acionistas, enquanto proprietários do negócio, através de conferências com investidores, webinars e apresentações em grupo, bem como reuniões individuais, roadshows e visitas ao local. A Kenmare também trabalha para construir relações estáveis e duradouras com os clientes, baseadas em termos de clientes mutuamente benéficos, através de fóruns de associações do setor e visitas ao local.

A estratégia de Sustentabilidade da Kenmare demonstra como as considerações ambientais, sociais e de governação estão incorporadas na sua estratégia, operações e criação de valor a longo prazo. A abordagem da Empresa reflete os requisitos da Diretiva de Relatórios de Sustentabilidade Corporativa (CSRD) e das Normas Europeias de Relatórios de Sustentabilidade (ESRS), com forte ênfase na dupla materialidade, transparência e alinhamento entre riscos de sustentabilidade e desempenho empresarial.

## Ambiente Natural Saudável

A Kenmare foca-se na redução das emissões de gases com efeito de estufa das suas operações, garantindo que a empresa é resiliente a riscos relacionados com o clima e pode aproveitar oportunidades relacionadas com a transição para uma economia de baixo carbono. Trabalha para minimizar ou mitigar os impactos das operações mineiras no ambiente através do seu programa progressivo de reabilitação, gestão da água, plano de gestão de compensação da biodiversidade, planos de descarbonização e minimização de resíduos para aterro.



Este relatório apresenta uma visão condensada do desempenho ambiental, social e de governação (ESG) da Kenmare, com foco na transição climática, gestão de recursos e segurança da força de trabalho.

## Estratégia de Alterações Climáticas e Transição

Resiliência e Riscos Climáticos Moçambique é globalmente vulnerável às alterações climáticas devido à sua geografia, enfrentando ciclones tropicais, marés de tempestade e precipitações imprevisíveis. Os riscos físicos identificados pela empresa incluem aumentos de temperatura, ciclones e inundações — são priorizados para mitigação em detrimento dos riscos de transição, que atualmente são considerados menos significativos para o negócio.

Plano de Transição Climática (CTP) e Metas O CTP de Kenmare é um quadro em evolução destinado a reduzir as emissões de gases com efeito de estufa (GEE), embora as suas metas não estejam atualmente alinhadas com a ciência (alinhadas com Paris) devido a complexidades operacionais. Os principais alvos incluem:

- **Redução de 30 %** nas emissões absolutas de GEE de âmbito 1 e 2 até 2030 (ano-base 2021).
- **Ambição de emissões líquidas zero** para os Scopos 1 e 2 até 2040.

### Alavancas e desafios de descarbonização

A empresa enfrenta vários obstáculos: as suas operações já apresentam baixa intensidade de carbono devido a uma linha de energia de 170 km que acede à energia hidroelétrica a partir da Barragem Cahora Bassa; opera 24 horas por dia, 7 dias por semana, tornando a energia solar inviável sem armazenamento em baterias dispendiosas; e localizações remotas complicam a eletrificação de equipamentos móveis pesados (HME).

Alavancas chave de descarbonização incluem:

- **Eletrificação:** A Kenmare pretende eletrificar 50% dos veículos ligeiros, 60% dos camiões de transporte e 50% dos carregadores frontais (FELs) até 2030.
- **Eficiência Energética:** Projetos como o piloto de gestão da humidade “drimax” em 2025 procuram reduzir o uso de gasóleo na secagem de produtos.
- **Combustíveis Alternativos:** Um piloto de 2025 integrou com sucesso o biodiesel nas operações HME, embora as restrições regulatórias e de fornecimento domésticas limitem atualmente a sua implementação.

## Desempenho das Emissões de GEE (2025)

Métricas	2024 (tCO <sub>2</sub> e)	2025 (tCO <sub>2</sub> e)	Ano de mudança
Âmbito Bruto 1	59,046	<b>54,560</b>	(7.6)%
Âmbito Bruto 2 (Baseado em localização)	21,260	<b>20,555</b>	(3.3)%
Âmbito Bruto 2 (Baseado no mercado)	11	<b>10</b>	(9.4)%
Âmbito Total 3 (Categorias Significativas)	4,156,982	<b>2,501,669</b>	(39.8)%
Emissões Totais (Com Base na Localização)	4,237,288	<b>2,576,784</b>	(39.2)%

A redução das emissões do Âmbito 1 deveu-se em grande parte à redução dos volumes de produção. As emissões de âmbito 3, principalmente provenientes do processamento de produtos vendidos (Categoria 10), diminuíram devido a volumes de vendas mais baixos e alterações na composição do produto. A intensidade das emissões de GEE aumentou 20% para 0,008 tCO<sub>2</sub>e/USD.

## Energia

Kenmare utiliza energia hidroelétrica fornecida pela empresa nacional de eletricidade de Moçambique, Electricidade de Moçambique (EdM), a partir da central da Barragem de Cahora Bassa. Entre 2005 e 2007, a Kenmare investiu na construção de 170 km de linhas elétricas, de Nampula a Moma, para ligar à energia hidroelétrica de Moçambique. Isto fornece mais de 90% das necessidades elétricas de Kenmare.

No futuro, existe o risco de a EdM não conseguir satisfazer todas as necessidades de fornecimento de eletricidade da Kenmare. Além disso, à medida que a carga elétrica total em Moma aumenta, as perdas elétricas na linha de transmissão de Nampula para Moma também irão aumentar, o que resultará em custos de eletricidade mais elevados. Por isso, pode ser necessário que a Kenmare compre e/ou invista em eletricidade verde proveniente de energia eólica, solar, fotovoltaica e armazenamento em baterias. Tal investimento pode também abrir oportunidades para a eletrificação de equipamentos que atualmente dependem de gasóleo, como escavadoras, camiões basculantes articulados e veículos ligeiros.

A Kenmare está a investigar ativamente parcerias com produtores independentes de energia para potenciais sistemas solares e de armazenamento de energia em baterias localizados perto da mina. O objetivo é fornecer eletricidade limpa adicional para complementar a energia da rede hidroelétrica, garantindo eletricidade a preços competitivos para o futuro. Espera-se também que a integração de fontes de energia renovável melhore a qualidade da energia recebida da rede EDM.

## Poluição

A mineração de areias minerais causa níveis relativamente baixos de poluição, pois não utiliza explosivos nem químicos tóxicos no processo de mineração ou separação inicial. No entanto, a poluição ocorre na cadeia de valor a jusante, onde o processamento dos produtos Kenmare pelos clientes envolve produtos químicos e processos que geram resíduos perigosos. No entanto, a Empresa enfrenta desafios significativos para obter dados fiáveis dos clientes devido a preocupações de confidencialidade e cadeias de abastecimento complexas. Como resultado, não definiu políticas, ações ou metas específicas relacionadas com a poluição a jusante, destacando uma limitação fundamental no reporte da cadeia de valor ao abrigo dos requisitos do ESRs.

## Armazenamento de Rejeitos

Os rejeitos, que são subprodutos da mineração, são armazenados em instalações que devem ser cuidadosamente geridas para evitar danos ambientais e potenciais perdas de vidas. Em 2025, a Empresa continuou o seu compromisso em manter a integridade estrutural das suas instalações de rejeitos e salvaguardar o ambiente envolvente através de uma abordagem baseada no risco para a gestão dos rejeitos, alinhada com as regulamentações locais e normas internacionais como o Global Industry Standard on Tailings Management. A construção de uma instalação permanente de armazenamento de rejeitos em 2025 representa um passo significativo para melhorar a segurança e o desempenho ambiental nesta área. A gestão dos rejeitos da Kenmare inclui protocolos rigorosos de inspeção realizados diariamente, mensalmente e semestralmente. Estas inspeções avaliaram a estabilidade das encostas, a segurança das fachadas de pastagem e mina, bem como a gestão global dos rejeitos, com avaliações realizadas tanto por especialistas geotécnicos internos como por consultores geotécnicos independentes e internacionalmente reconhecidos.



# ESTRATÉGIA DE SUSTENTABILIDADE

## Gestão da Água

A mineração de dragas depende de volumes significativos de uso contínuo de água doce. A maior parte desta água é reciclada. Kenmare atinge atualmente uma taxa de reutilização de água de 90%. A Kenmare não utiliza produtos químicos no processo de mineração e, por isso, não poluiu corpos de água.

A gestão da água é outro aspeto crítico da estratégia de sustentabilidade da Kenmare. Embora a mina opere numa área de relativamente baixo stress hídrico, as suas atividades são altamente intensivas em água. A empresa baseia-se numa combinação de águas superficiais e fontes de água subterrânea e implementou uma estratégia de gestão da água focada na eficiência, reutilização e envolvimento das partes interessadas. Uma conquista fundamental é manter um elevado nível de reutilização da água, ultrapassando os 90% até 2025, o que reduz a dependência da captação de água doce e mitiga os impactos ambientais.

A Kenmare monitoriza continuamente o consumo de água modelando o balanço hídrico ao nível do local e colabora com as comunidades locais e autoridades para abordar os potenciais impactos.

Métricas e metas chave para 2025 e 2030 incluem:

- Taxa de Reutilização em 2025: 90,5% (2024: 90,9%), atingindo a meta de >90%.
- Meta para 2030: Manter a reutilização da água entre 85% e 90%.
- Consumo de Água (2025): 3.838.614 m<sup>3</sup>, uma diminuição significativa em comparação com 8.218.742 m<sup>3</sup> em 2024, principalmente devido ao uso de água armazenada.

Em 2025, a empresa cessou a abstração do Lake Mualadi após uma notificação de incumprimento do regulador, ARA Norte, que alegava abstração cumulativa excessiva por múltiplos operadores.

## Biodiversidade

A Kenmare está a tomar várias ações relacionadas com a biodiversidade e a proteção dos ecossistemas como parte do seu compromisso com práticas mineiras sustentáveis. Estes centram-se em garantir a gestão sustentável dos recursos naturais dentro da esfera de influência de Kenmare, prevenindo, mitigando, restaurando, reabilitando e/ou compensando os impactos negativos residuais das atividades mineiras, ao mesmo tempo que aumentam

os impactos positivos. Trabalha também para alinhar com os objetivos do Quadro Global da Biodiversidade e dos Objetivos de Desenvolvimento Sustentável para travar e reverter a perda da natureza.

Durante 2025, a Kenmare continuou o desenvolvimento do seu Plano de Gestão de Compensação da Biodiversidade (BOMP) para alcançar um Ganho Líquido de 15% em biodiversidade. O BOMP foi desenvolvido de acordo com o Diploma Ministerial 55 do Governo de Moçambique e envolveu uma ampla consulta pública. Ainda existem questões pendentes para a comunidade relacionadas com a compensação das culturas e meios de subsistência alternativos antes de o BOMP poder ser finalizado e submetido. A Kenmare irá trabalhar para obter aprovação para o seu BOMP em 2026.

Kenmare solicitou que a floresta de Icúria fosse declarada área protegida e ainda aguarda uma decisão da Administração Nacional das Áreas de Conservação (ANAC).

A KMAD está a trabalhar para apoiar a redução dos impactos do uso agrícola regional através da incorporação de práticas florestais sustentáveis, bem como para reforçar a segurança alimentar e as oportunidades socioeconómicas. Foram identificadas três áreas de compensação de acordo com princípios globais e nacionais

para compensação, com foco na conservação de espécies endémicas e em perigo. Melhorar a compreensão da comunidade e valorizar a dependência da biodiversidade e dos serviços ecossistémicos.

## Reabilitação

A Kenmare trabalha para minimizar ou mitigar os impactos das operações mineiras no ambiente através do seu programa progressivo de reabilitação. Perturba aproximadamente 400 hectares de terra por ano e pretende reabilitar a mesma quantidade de terra que extrai, embora haja um atraso de dois a cinco anos até que a terra esteja pronta para ser devolvida às comunidades. Existem dois comités comunitários de recursos naturais que abrangem 13 aldeias nas localidades de Topuito e Pilivilil, que são os principais pontos de contacto para questões de reabilitação de terras.

Além disso, a Kenmare tem trabalhado para melhorar a produtividade das terras disponíveis para as comunidades através de um programa de Agricultura de Conservação liderado pela KMAD, bem como de um programa piloto para a adição de slimes e agrofloresta, ambos liderados pela equipa ambiental da Kenmare.



# FORÇA DE TRABALHO SEGURA E ENVOLVIDA

## Envolvimento das partes interessadas

Proteger a segurança dos funcionários, fornecedores e empreiteiros da Kenmare é de extrema importância. A Kenmare adota uma abordagem proativa à gestão da segurança, identificando riscos chave e partilhando lições para melhorar continuamente o desempenho, proporcionando liderança significativa, recursos e foco para mitigar riscos de segurança para a sua própria força de trabalho.

## Proteção dos direitos humanos

A Kenmare está comprometida em defender os direitos humanos nas suas próprias operações, nas empresas com as quais trabalha e nas comunidades onde opera. A abordagem da Kenmare está delineada na sua política de Direitos Humanos, política de Envolvimento das Partes Interessadas, Política de Ética Empresarial e Código de Conduta dos Fornecedores. Kenmare cumpre os principais padrões internacionais de direitos humanos e laborais incluídos na Declaração Internacional dos Direitos Humanos, na Declaração Universal dos Direitos Humanos, nos Princípios Orientadores das Nações Unidas sobre Negócios e Direitos Humanos e nas Diretrizes da OCDE para Empresas Multinacionais, bem como na Declaração da Organização Internacional do Trabalho (OIT) sobre Princípios Fundamentais e Direitos no Trabalho. A sua política de direitos humanos proíbe explicitamente o trabalho forçado e infantil e compromete-se a proporcionar aos empregados um ambiente de trabalho livre de discriminação. A política prioriza a saúde e a segurança e respeita o direito dos trabalhadores à liberdade de associação e à negociação coletiva.

Os funcionários são obrigados a realizar formação anual sobre as políticas da Kenmare, incluindo a política de Direitos Humanos. As forças de segurança pública que policiam as operações da Companhia recebem formação duas vezes por ano nos Princípios Voluntários de Segurança e Direitos Humanos. Também é fornecida formação para prevenir o bullying e o assédio sexual, garantindo que todos os colaboradores tenham a mesma compreensão da abordagem da Empresa.

## Saúde e segurança

Operações seguras são um pilar fundamental da abordagem da Empresa à sustentabilidade e são centrais na tomada de decisões em todas as fases do seu negócio. A Kenmare está empenhada em prevenir e mitigar quaisquer incidentes de segurança e os seus impactos, bem como em identificar e aproveitar oportunidades para promover melhorias positivas na segurança. O sistema de gestão de segurança da Kenmare inclui avaliações de riscos, programas de formação, envolvimento da liderança e monitorização contínua, com o objetivo principal de alcançar um ambiente de trabalho sem perigos.

Segurança e Saúde A iniciativa “Trabalho Seguro” prioriza o bem-estar dos colaboradores. Os sistemas de saúde e segurança são auditados anualmente pela National Occupational Safety Association (NOSA). Embora as fatalidades sejam acompanhadas tanto para empregados como para contratados, as métricas mais amplas de saúde e segurança para 2025 focam-se na base de colaboradores.

## Diversidade de Género

A diversidade de género continua a ser uma área de foco, com iniciativas destinadas a aumentar a participação feminina no mercado de trabalho e a combater barreiras estruturais na indústria mineira. Embora tenham sido feitos progressos, a Empresa reconhece que ainda não atingiu os seus objetivos e continua a trabalhar para melhorar a representação através de programas direcionados de recrutamento e apoio.

A Kenmare pretende alcançar uma representação feminina de 22% até 2030, embora esta situação esteja atualmente a ser revista após a eliminação gradual em 2025. Representação Feminina em 2025: 18,2%, muito próxima do objetivo de 18,5%. O apoio às mulheres inclui dois meses de licença de maternidade para além do requisito legal e horários flexíveis para novas mães.

## Conduta Empresarial

### Governança e Ética

A estrutura de governança que supervisiona a implementação da estratégia de sustentabilidade da Kenmare é o Conselho de Administração, que mantém a responsabilidade final pela sustentabilidade e conduta empresarial, apoiado por comités de especialistas como o Comité de Auditoria e Risco e o Comité de Sustentabilidade. Estes organismos supervisionam a gestão de riscos ESG, conformidade e desempenho, garantindo que as considerações de sustentabilidade são integradas na tomada de decisões estratégicas. A Política de Ética Empresarial da Kenmare proíbe subornos e corrupção, sendo obrigatória formação anual de atualização para todos os cargos de alto risco.

### Relatórios e Conformidade

A empresa utiliza o Safecall, uma linha de reporte anónima independente, 24 horas por dia, 7 dias por semana. Incidentes de 2025: Não houve condenações nem multas por violações da lei anticorrupção. Foi investigado um relatório da Safecall sobre suborno e fraude, resultando no despedimento das partes envolvidas. A Kenmare continua a oferecer formação anual sobre direitos humanos, com a sua política a proibir explicitamente o trabalho forçado e infantil.

A cultura corporativa da Kenmare baseia-se em valores de integridade, responsabilidade e respeito, apoiados por ética empresarial, anticorrupção e políticas de conduta dos fornecedores. A Empresa mantém sistemas robustos para prevenir e detetar má conduta, incluindo controlos internos, auditorias e procedimentos de denúncia. Em 2025, não houve condenações por corrupção ou suborno, embora um caso interno tenha sido identificado e tratado através de ação disciplinar, demonstrando a eficácia destes sistemas.





**Kenmare Resources plc**

4th Floor

Styne House

Hatch Street Upper

Dublin 2

Ireland

T: +353 1 671 0411

F: +353 1 671 0810

E: [info@kenmareresources.com](mailto:info@kenmareresources.com)

[www.kenmareresources.com](http://www.kenmareresources.com)